

Artikel

## **GITHA: realistische schatting van tijdbestedingen in huishoudens op basis van variatie in omstandigheden**

Huub H.E. Oude Vrielink, Ergolab Research BV, Bennekom

### *Inleiding*

GITHA is een software model dat voor een willekeurig huishouden in Nederland berekent hoeveel tijd er normaal gesproken wordt besteed aan huishoudelijke taken. GITHA maakt de berekening zowel voor het huishouden als geheel als voor een individueel persoon in dat huishouden. Deze laatste kan een volwassene zijn of een thuiswonend kind ouder dan 10 jaar. Een berekening wordt uitgevoerd op grond van een beperkte set persoons-, werk-, woning- en huishoudingsgegevens. Met behulp van een kennisdatabase met beslissenmerken worden de genoemde gegevens herleid tot tijden besteed aan huishoudelijke taken. De kennisdatabase met beslissenmerken is het resultaat van onderzoek: een analyse van de feitelijke tijdbestedingsgegevens van een groot aantal huishoudens die gerapporteerd worden in het vijfjaarlijks uitgevoerde nationale Tijdbestedingsonderzoek (TBO; zie <https://www.scp.nl> onder "Onderzoek"). Voor het gebruik van GITHA als hulpmiddel voor het schatten van de consequentie van een letsel, (leeftijds)handicap of verminderd functioneren is het van belang dat de uitkomsten gebaseerd zijn op actuele gegevens. Vandaar dat de kennisdatabase van GITHA periodiek wordt herzien. Meest recente gegevens zijn die van TBO uit 2011-2012. Deze gegevens zijn in de periode 2016-2017 geanalyseerd. In dit artikel wordt kort het onderzoek toegelicht welke heeft geresulteerd in de vernieuwde kennisdatabase van GITHA versie 2017. Ook zijn de kenmerken van de kennisdatabase vergeleken met de twee voorgaande GITHA versies en worden de mogelijke gevolgen ervan bediscussieerd. Daarnaast is aangegeven wat de gevolgen van de herziening zijn voor de berekende tijden besteed aan huishoudelijk werk in de verschillende typen huishoudens.

### *Dataherziening van GITHA*

De herziene kennisdatabase van GITHA 2017 is het resultaat van onderzoek, waarbij beschikbare gegevens van het jongste Tijdbestedingsonderzoek (CBS, 2013; Cloin *et al.*, 2013) zijn gebruikt. Dit hield in dat gegevens werden gecontroleerd, geselecteerd, bewerkt tot nieuwe variabelen en geanalyseerd met behulp van statistische datamining technieken. In het Tijdbestedingsonderzoek zijn 2004 personen van 10 jaar en ouder bevestigd over over werk, studie, inkomen, vrije tijd, persoonlijke kenmerken, huisgenoten en leefsituatie. En daarnaast hebben zij gedurende één volle week voor iedere 10 minuten geregistreerd welke zelfbenoemde activiteit was ondernomen. De weken van alle personen lagen verspreid over een jaarperiode. De zelfbenoemde activiteiten werden achteraf door getrainde beoordelaars herbenoemd en ondergebracht in van tevoren omschreven activiteiten. Dit waren onder andere huishoudelijke activiteiten. Hierbij gaat het om de zorg voor voeding (eten klaarmaken, afwassen, etc.), zorg voor de woning (inclusief tuinonderhoud, huisdieren en grotere klussen in en om het huis), zorg voor textiel, boodschappen doen en zorg voor huisgenoten. In totaal zijn 77 van deze activiteiten voor het onderzoek t.b.v. GITHA 2017 gebruikt.

Activiteiten ten behoeve van persoonlijke verzorging en in de hobbysfeer zijn niet meegenomen. Beperkt is tot de onderdelen van het huishoudelijk productieproces. Dit proces streeft naar een “schoon en opgeruimd huis, schoon wasgoed, opgemaakte bedden en een klaargemaakte maaltijd” (Esschert, 2000). In aanvulling hierop dienen natuurlijk de zorg voor huisgenoten, dieren en planten genoemd te worden en de zorg voor een functioneel huis en functionele hulpmiddelen.

Voor GITHA 2017 werd aangenomen dat de per 10 minuten benoemde hoofdactiviteit ook daadwerkelijk 10 minuten in beslag nam en niet slechts een deel ervan. De 77 activiteiten werden vervolgens samengebracht in de 22 verschillende huishoudelijke activiteiten die in GITHA 2017 worden onderscheiden: zie tabel 1.

*Tabel 1 Huishoudelijke activiteiten zoals worden onderscheiden in GITHA versie 2017. De activiteiten zijn onderverdeeld naar vijf hoofdgroepen (i.e. titelregel).*

Zorg voor voeding	Zorg voor woning en woonomgeving	Zorg voor textiel en schoeisel	Boodschappen doen en organisatie	Zorg voor huisgenoten
Bereiden eten en drinken	Stoffen en stofzuigen	Textiel wassen, drogen en opbergen	Boodschappen doen all-in, verder onderverdeeld naar: Inkoop levensmiddelen, primaire en niet-primaire levensbehoefte	Zorg voor volwassen huisgenoten
Bereiden warme maaltijd	Vloeren dweilen en sanitaire ruimten schoonmaken	Strijken	Bezoek aan diensten Reizen en wachten	Zorg voor kinderen Niet-fysieke begeleiding van kinderen Fysieke begeleiding van kinderen
Tafel dekken, afruimen en afwassen	Ramen wassen Opruimen van huis en keuken Bedden opmaken en verschoneren Overige schoonmaakactiviteiten Tuinieren buiten Huisdieren verzorgen Onderhoudskarweitjes en reparaties binnen en buiten Overige huishoudelijke activiteiten	Maken en reparatie van kleding en onderhoud schoenen	Organisatie van het huishouden	

Er is een breed scala aan factoren bekend dat invloed kan hebben op de tijdbesteding aan huishoudelijke activiteiten. In het Tijdbestedingsonderzoek is naar veel van deze factoren gevraagd. Voor het GITHA 2017 onderzoek zijn er daarvan 37 gebruikt. Hieruit zijn de zogenaamde verklarende variabelen gecreëerd (n=39), waarbij soms meerdere variabelen uit het Tijdbestedingsonderzoek werden gebruikt om een nieuwe verklarende variabele met nieuwe onderscheiden klassen te construeren. De tijdregistraties en de verklarende variabelen werden vervolgens aan een intensieve controle onderworpen. Personen met inconsistenties in het invullen en die niet eenvoudig verklaard konden worden uit de overige kenmerken (bijvoorbeeld éénpersoonshuishouden met geregistreeerde activiteiten met kinderen), werden van verdere analyse uitgesloten. Ditzelfde gold voor personen die 4 uur of meer ziek bleken te zijn geweest in de registratieweek, of die in totaal 4 uur of meer aan

activiteiten niet hadden ingevuld, of die 3 uur of meer in de betreffende week hulp in de huishouding hadden gehad. In totaal bleven 1624 personen over voor verdere analyse.

Het onderzoek zelf, datamining met behulp van beslisbomen, is uitgevoerd met het statistisch pakket IBM SPSS Statistics (v. 21.0). Hierbij is per huishoudentype (i.e. éénpersoonshuishouden, tweepersoonshuishouden, paar met kinderen, éénoudergezin) en per onderscheiden huishoudelijke activiteit (tabel 1) geanalyseerd of er klassen in één of meer van de mogelijke verklarende variabelen (bijvoorbeeld leeftijd, type woning, aanwezigheid huisdier, etc.) konden worden onderscheiden die zeer significant ( $p < 0.01$ ) verschillende tijdbestedingen aan die activiteit opleverden. Vooraf zijn hierbij extreme tijdbestedingen (meer dan drie keer de standaardafwijking van het gemiddelde) uitgesloten. Ook is vooraf gecontroleerd of verklarende variabelen niet met elkaar gecorreleerd bleken. Indien dit het geval was werd de analyse met beide variabelen apart uitgevoerd. Tevens is de analyse voor gezinnen separaat voor ouder(s) en kind(eren) gedaan. Voor iedere onderscheiden verklarende variabele zijn gemiddelde en spreidingsmaten (50- en 95-percentiel) berekend. De uitkomsten van de beslisbomen voor alle huishoudentypen en huishoudelijke activiteiten vormen samen met de berekende data de kennisdatabase met beslissenmerken van GITHA 2017.

Niet alle van de 39 in eerste instantie onderscheiden verklarende variabelen bleken na het beschreven datamining proces relevant. Na datamining bleven de volgende 17 factoren over en deze worden dan ook in GITHA 2017 onderscheiden:

- huishoudentype, aantal thuiswonende kinderen,
- geslacht en leeftijd, hoogst voltooide opleiding en aantal uren betaald werk per week van elke persoon in het huishouden,
- netto inkomen van het huishouden,
- woningtype en ligging van de woning,
- woning in eigendom en aanwezigheid van een tuin,
- aanwezigheid van huisdieren,
- aanwezigheid van auto's,
- aanwezigheid van de hulpmiddelen vaatwasser, wasdroger, magnetron en naaimachine.

#### *Kenmerken van en trends in de huishoudens van GITHA*

In deze paragraaf wordt de samenstelling van de huishoudens van de huidige GITHA update 2017 vergeleken met die van de twee voorgaande versies: 2005 en 2010. De kennisdatabases voor beide laatstgenoemde versies van GITHA waren het resultaat van analyses, vergelijkbaar met hierboven geschetst, van de uitkomsten van respectievelijk het Tijdbestedingsonderzoek 2000 (zie: Mol *et al.*, 2005) en 2005 (Dool, 2006). Onderstaande tabel 2 beschrijft de meest voor de hand liggende algemene kenmerken van de bestanden, na controle en selectie, die ten grondslag liggen aan de verschillende GITHA versies.

Meest opvallend in de tabel zijn de toename in de relatieve vertegenwoordiging van de groep thuiswonende kinderen, met daarbinnen weer een afname van het relatieve aandeel van meisjes/vrouwen, een lichte afname in het relatieve aandeel van huishoudens in het landelijk gebied

Tabel 2 Algemene kenmerken van de bestanden die als input zijn gebruikt voor het onderzoek ten behoeve van de verschillende GITHA updates.

Kenmerk	GITHA 2005	GITHA 2010	GITHA 2017
Omvang (n)	1401	1681	1624
Volwassen personen	90%, ♀:59%, 46 jaar	78%, ♀:54%, 48 jaar	76%, ♀:55%, 45-49 jaar <sup>1</sup>
Thuiswonende kinderen	10%, ♀:55%, 17 jaar	22%, ♀:52%, 17 jaar	24%, ♀:48%, 15-19 jaar <sup>1</sup>
Huishoudentype <sup>2</sup>	1:23%, 2:33%, 3:39%, 4:5%	1:13%, 2:31%, 3:50%, 4:6%	1:13%, 2:33%, 3:49%, 4:6%
Stedelijkheid <sup>3</sup>	1: 43%, 2:17%, 3: 40%	1: 45%, 2:17%, 3: 38%	1: 42%, 2:22%, 3: 36%
Type woning <sup>4</sup>	1: 18%, 2:63%, 3: 19%	1: 20%, 2:62%, 3: 19%	1: 20%, 2:62%, 3: 18%
Netto inkomen (€) <sup>5</sup>	1: 11%, 2: 39%, 3: 26%	1: 24%, 2: 28%, 3: 9%	1: 12%, 2: 64%, 3: 24%
Huishoudelijk werk <sup>7</sup>	22 uur/week	18 uur/week	19 uur/week <sup>6</sup>

<sup>1</sup> voor 2017 is dit de mediane leeftijd omdat de leeftijd geklassificeerd is aangeleverd

<sup>2</sup> 1=éénpersoonshuishouden, 2=tweepersoonshuishouden, 3=paar met kinderen, 4=éénoudergezin

<sup>3</sup> 1=stedelijk, 2=overgangsgebied, 3=landelijk

<sup>4</sup> 1=flat, etage, of bejaardenwoning, 2=hoek- of tussenwoning, 2-onder-1 kap, 3=vrijstaand

<sup>5</sup> 1=tot 20.000 per jaar of tot 2000 per maand, 2=20.000-50.000 of 2000-4000, 3=>50.000 of >4000; de percentages sommeren niet steeds tot 100%: de rest was onbekend

<sup>6</sup> let wel dat in de cijfers van 2017 ook tuinonderhoud en grotere klussen binnen en buiten zijn opgenomen

<sup>7</sup> gemiddeld cijfer voor alle huishoudelijke activiteiten zoals benoemd in tabel 1 gezamenlijk

en een afname in het totaal aantal uren per week dat aan alle huishoudelijke taken wordt besteed. Dit laatste wordt in de jongste GITHA enigszins gemaskeerd omdat het getal inclusief tuinonderhoud en grotere en diverse klussen is. Deze ontbraken in de eerdere GITHA versies en tellen gezamenlijk op tot gemiddeld 2.3 uur/week. Of het gemiddelde netto gezinsinkomen aan grote schommelingen onderhevig is kan niet worden vastgesteld: een aanzienlijk deel van de personen gaf eerder geen inkomen op of wilde dit niet opgeven.

Als meer specifiek naar de verschillende typen huishoudens wordt gekeken (tabel 3), dan vallen vooral de volgende zaken op: het stijgende relatieve aandeel van kinderen in de huishoudens met kinderen, het dalende aandeel vrouwen en meisjes in de groep éénoudergezinnen en de over alle jaren relatief constante (5-6%) maar beperkte omvang van deze laatste groep. Het mag duidelijk zijn dat de verschillen in de samenstelling van de groepen van invloed is op de gemiddelde tijdbesteding aan huishoudelijk werk van de totale groep, zoals in tabel 2 (laatste regel) is aangegeven. Immers, los

Tabel 3 Vergelijking van de samenstelling van de huishoudentypen van GITHA 2005, 2010 en 2017: aantallen, geslacht een aandeel kinderen.

Huishoudentype	GITHA 2005	GITHA 2010	GITHA 2017
Eénpersoonshuishouden	n:327, ♀:62%	n:216, ♀:57%	n:210, ♀:63%
(Echt)paar zonder kinderen	n:459, ♀:50%	n:519, ♀:53%	n:527, ♀:52%
(Echt)paar met thuiswonende kinderen	n:545, ♀:62%, 22% kind <sup>1</sup>	n:842, ♀:51%, 37% kind <sup>1</sup>	n:787, ♀:50%, 42% kind <sup>2</sup>
Eénoudergezin	n:70, ♀:76%, 26% kind <sup>1</sup>	n:104, ♀:69%, 54% kind <sup>1</sup>	n:93, ♀:61%, 57% kind <sup>2</sup>
Totaal (n)	1401	1681	1617 <sup>3</sup>

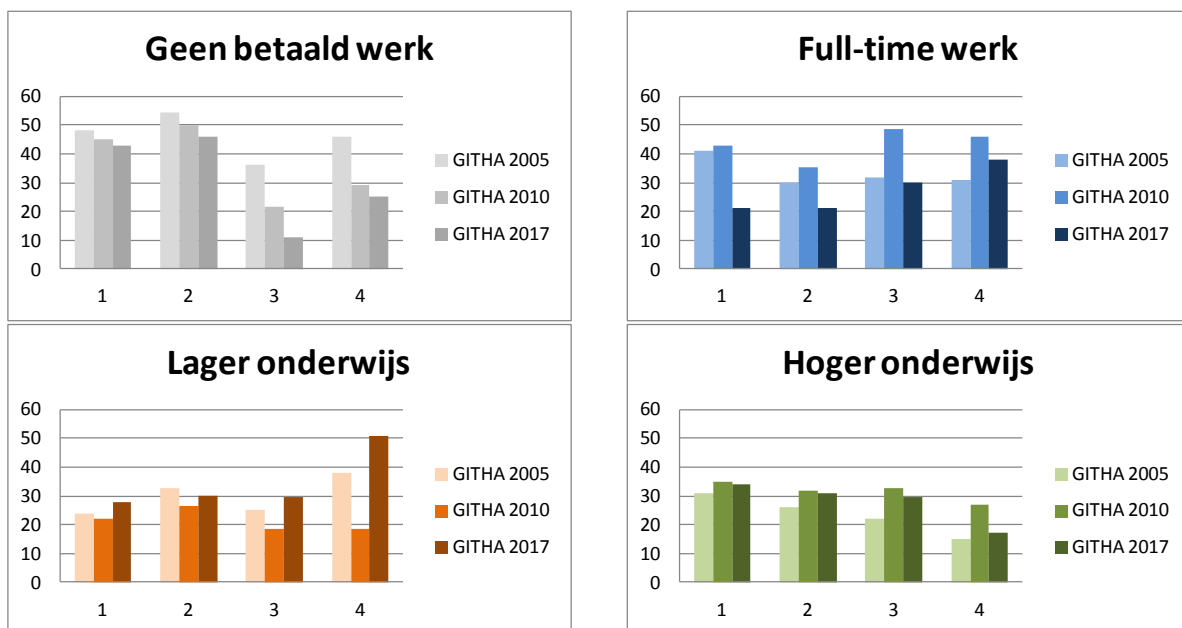
<sup>1</sup> van 12 jaar of ouder

<sup>2</sup> van 10 jaar of ouder

<sup>3</sup> het verschil t.o.v. het eerder gerapporteerde totaal van 1624 wordt veroorzaakt door de groep "Overig" (n=7)

van huishoudelijke en maatschappelijke trends en een veranderde tijdgeest zal ook een groter aandeel van kinderen en van jongens of mannen in de basisdata leiden tot een lagere gemiddelde tijdbesteding: kinderen en personen van het mannelijk geslacht besteden doorgaans minder tijd aan huishoudelijke activiteiten (zie bijvoorbeeld Breedveld *et al.*, 2006). Voor mannen geldt dit zeker in relatie tot de zorg voor kinderen (Cloin *et al.*, 2013).

Een vergelijking over het laatste decennium van de omvang van betaald werk en van het opleidingsniveau voor de verschillende huishoudentypen is weergegeven in figuur 1 (let wel: exclusief de thuiswonende kinderen). Voor alle huishoudentypen geldt dat een steeds lager aantal personen geen betaald werk heeft. Tegelijkertijd is het beeld van het aantal personen dat een full-time baan heeft wisselend. Het lijkt erop dat er over de tijd eerder minder dan meer personen zijn die volledig werken. Let wel dat voor wat betreft het laatste het criterium voor GITHA 2017 anders is ten opzichte van eerdere jaren (zie bijschrift van figuur 1). De sterk lagere score voor GITHA 2017 zou hiermee, minimaal ten dele, verklaard kunnen worden, temeer omdat deeltijders van 32 uur per week (2017) in eerdere GITHA versies onder het criterium full-time werkers vielen. Of dus de conclusie gerechtvaardigd is dat deeltijdwerk toeneemt is nog de vraag. Als dit het geval is lijkt de sterkste toename plaats te vinden in de twee-ouder gezinnen met thuiswonende kinderen. Opvallend is dat Cloin en collega's (2013) op grond van alle data van het Tijdbestedingsonderzoek 2011-



**Figuur 1** Verandering in de omvang van betaald werk (bovenste figuren) en hoogst voltooide opleiding (onderste figuren; verticale as: weergegeven is het percentage van het totaal van de groep) voor de vier groepen huishoudens (horizontaal: 1=éénpersoonshuishouden, 2=tweepersoonshuishouden, 3=paar met thuiswonende kinderen, 4=éénoudergezin) bij de vergelijking van GITHA 2005, 2010 en 2017. Let wel 1: bij full-time werk gaat het voor GITHA 2005 en 2010 om  $\geq 32$  uur/week, bij GITHA 2017 om  $\geq 35$  uur/week. Als lager onderwijs geldt basisonderwijs of lager beroepsonderwijs, inclusief vgl, lavo, mavo, mulo, vmbo; hoger onderwijs is hoger beroepsonderwijs, universitaire bachelor, universitaire master en PhD. Let wel 2: voor de huishoudens met kinderen (3 en 4) zijn de gegevens van de thuiswonende kinderen niet meegenomen.

Tabel 4 Vergelijking van de gemiddelde tijdbesteding aan huishoudelijke activiteiten (in uren per week), gesommeerd per hoofdgroep, voor GITHA 2005, 2010 en 2017. Data zijn gemiddelden over alle personen in elk van de huishoudentypen.

Hoofdgroep activiteiten	GITHA 2005	GITHA 2010	GITHA 2017
Zorg voor de voeding	6.6	5.4	4.3
Zorg voor woning en woonomgeving	4.7 <sup>1</sup>	3.7 <sup>1</sup>	6.4
Zorg voor textiel en schoeisel	1.5	1.3	1.2
Boodschappen doen (en organisatie)	5.3	4.6	4.8 <sup>2</sup>
Zorg voor huisgenoten	4.0	3.4	2.5

<sup>1</sup> exclusief tuinonderhoud en grotere klussen binnen en buiten

<sup>2</sup> inclusief organisatie van het huishouden

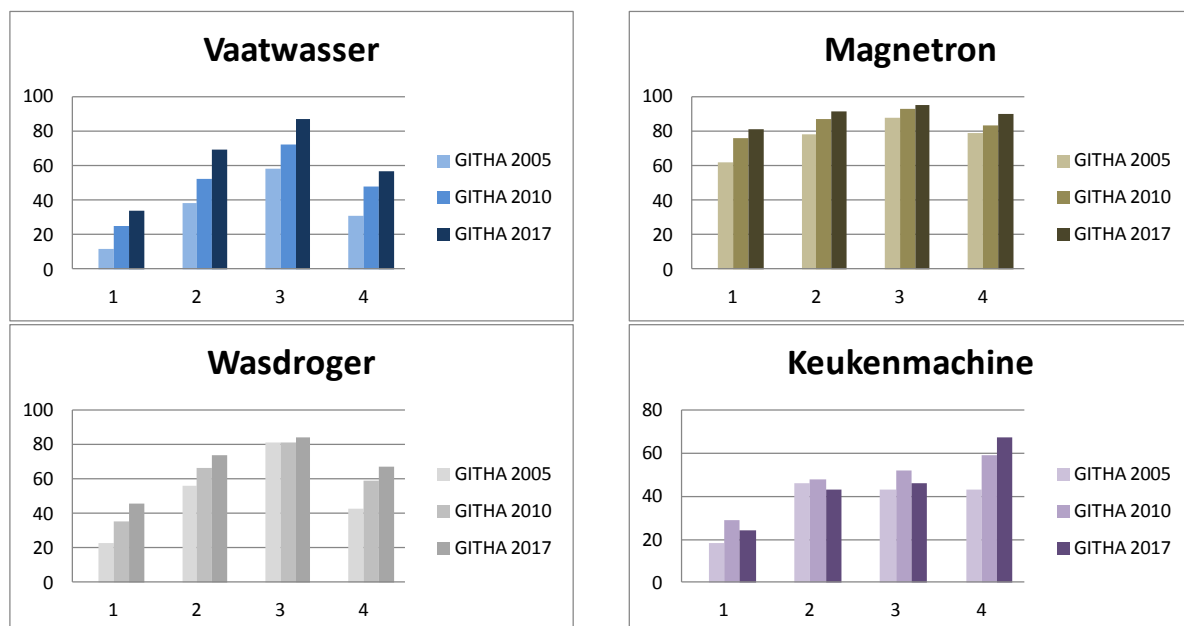
2012 tot de conclusie komen dat deeltijdwerk juist afneemt en full-time werk toeneemt. Wel vergelijken zij de data met onderzoek uit 2006, dat dezelfde criteria voor deeltijd (1-34 uur/week) en full-time werk ( $\geq 35$  uur/week) gebruikte. Wat betreft hoogste voltooide opleidingsniveau wordt voor alle huishoudentypen een lichte toename gezien van de categorie lager onderwijs (inclusief lager beroepsonderwijs). Daarentegen lijkt de vertegenwoordiging van personen die hoger onderwijs hebben genoten (HBO of WO) iets te zijn verminderd.

Als gekeken wordt naar de gemiddelde tijdbesteding aan huishoudelijke activiteiten binnen de vijf onderscheiden hoofdgroepen (tabel 4), dan vallen de gestage dalingen over de jaren binnen de zorg voor voeding en de zorg voor huisgenoten op. Zoals eerder aangegeven is het aannemelijk dat deze cijfermatige dalingen worden versterkt door de relatief grotere vertegenwoordiging door kinderen en mannen. Daarnaast zal hier waarschijnlijk ook sprake zijn van een maatschappelijke trend: de tijd besteed aan huishoudelijk werk daalt al sinds meerdere decennia (zie bijvoorbeeld Cloïn *et al.* (2013), die over de periode 2006-2011 een daling in de orde van 10-15% constateert voor de genoemde klassieke huishoudelijke taken, met een sterkere daling in de huishoudens met jonge en oudere kinderen, maar geen daling in de zorg voor kinderen). Ook de tijdbesteding aan de zorg voor textiel en schoeisel lijkt iets kleiner te worden, binnen deze qua omvang toch al bescheiden groep. Voor boodschappen doen mag eveneens een licht dalende trend worden vermoed. Deze wordt nu mogelijk verhuld omdat in de jongste cijfers ook de activiteit “organisatie van het huishouden” is opgenomen. Hoewel de invloed van deze activiteit beperkt is (0.18 – 0.46 uur/week als spreiding over de huishoudentypen), draagt het bij aan de kleine verhoging in de tijdbesteding binnen deze categorie. Het aandeel reizen hierin is nauwelijks veranderd en is in overeenstemming met de bevinding van Cloïn en collega’s (2013) dat de tijd voor reizen ten behoeve van huishouden en zorg niet veel is veranderd.

Contrasterend is dat er een toename wordt gezien in de tijdbesteding binnen de hoofdgroep “Zorg voor woning en woonomgeving”. De belangrijkste verklaring hiervoor is de uitbreiding in GITHA 2017 van het aantal activiteiten die hieronder vallen. In GITHA 2005 en 2010 waren dit “stoffen, stofzuigen, zwabberen e.d.”, “ramen zemen, deuren soppen”, “vloeren soppen, wc doen, badkamer doen”, “meubels, vloer in de was, koper poetsen”, “bedden verschoneren, bedden opmaken”, “karweitjes buiten (buitenboel doen, straatje schrobber, vuilnisbak schoonmaken e.d.)”, “huisdieren verzorgen”, “kamerplanten verzorgen” en “klein onderhoud aan auto en fiets”. GITHA 2017 omvat

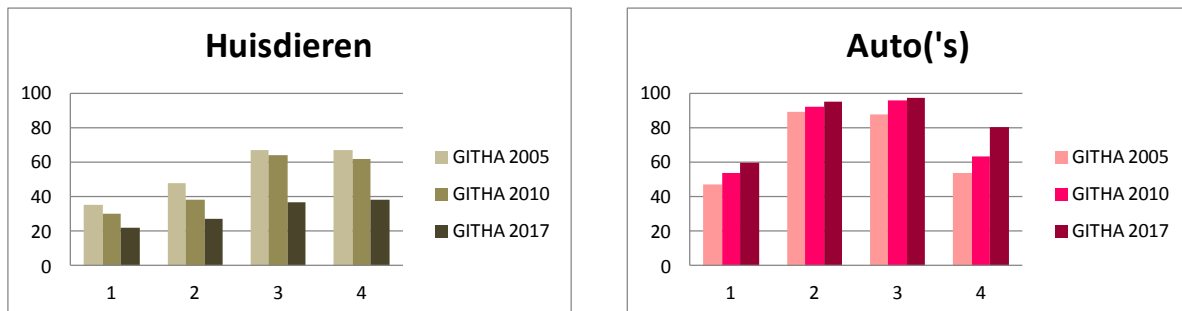
naast deze activiteiten óók tuinonderhoud (0.18 – 0.90 uur/week; deze cijfers geven de spreiding in de gemiddelden per huishoudentype), opruimen van huis en keuken (0.84 – 1.28 uur/week) en een soort restpost “Overige huishoudelijke activiteiten”. Deze laatste doet in alle huishoudentypen ter zake (0.80 – 0.91 uur/week) en omvat diverse huishoudelijke zaken als planten en bloemen water geven, post halen en wegbrengen, spullen uit auto halen, lege flessen wegbrengen, etc. Daarnaast moet worden geconstateerd dat de activiteit “Onderhoudskarweitjes buiten” is uitgebreid met (klein) onderhoud aan de woning. In GITHA 2010 werd aan deze activiteit 0.32 – 0.76 uur/week besteed, terwijl dit in GITHA 2017 0.68 – 1.42 uur/week bedroeg. Tot slot moet worden geconstateerd dat aan de activiteit “huisdieren verzorgen” in alle huishoudentypen fors meer tijd wordt besteed: van 0.33 – 0.65 uur/week (GITHA 2010) naar 0.96 – 1.51 uur/week (GITHA 2017). Het belangrijkste deel, ongeveer  $\frac{2}{3}$  deel, wordt ingenomen door “hond(en) uitlaten”. Bovengenoemde uitbreidingen en veranderingen tezamen geven een plausibele verklaring voor de geconstateerde stijging in de tijdbesteding van de hoofdgroep “Zorg voor de woning”. Tegelijkertijd laten de meer klassieke huishoudelijke taken binnen deze groep wél een daling zien, bijvoorbeeld stoffen en stofzuigen (1.04 – 1.83 uur/week naar 1.15 – 1.46 uur/week), vloeren boenen en sanitair schoonmaken (van 0.27-0.82 uur/week naar 0.13 – 0.23 uur/week) of bedden opmaken en verschonen (van 0.23-0.51 uur/week naar 0.06 – 0.20 uur/week).

De dalingen in de categorieën voeding, textiel en ook de klassieke taken binnen de woning kunnen een uiting zijn van de steeds verdere introductie van elektrische apparatuur in de huishoudens, welke huishoudelijke arbeid verlicht én versnelt. In figuur 2 wordt deze trend geïllustreerd aan de hand van vier huishoudelijke hulpmiddelen. De hulpmiddelen vaatwasser, magnetron en wasdroger zijn steeds meer aanwezig in alle huishoudens; voor de keukenmachine wordt de continu stijgende trend alleen bij de éénoudergezinnen aangetroffen.



**Figuur 2** Aanwezigheid van huishoudelijke hulpmiddelen (verticale as: weergegeven is het percentage van het totaal per groep) voor de vier groepen huishoudens (horizontaal: 1=éénpersoonshuishoudens, 2=tweepersoonshuishoudens, 3=paar met thuiswonende kinderen, 4=éénoudergezin) bij de vergelijking van GITHA 2005, 2010 en 2017.

Twee andere trends worden in figuur 3 geïllustreerd: het hebben van één of meer huisdieren blijkt afnemend terwijl het hebben van één of meer auto's verder toeneemt. In de tweepersoonshuishoudens en de twee-ouder gezinnen heeft meer dan 95% van de huishoudens minimaal één auto.



*Figuur 3 Aanwezigheid van huisdieren (links) en één of meer auto's (rechts; verticale as: weergegeven is het percentage van het totaal per groep) voor de vier groepen huishoudens (horizontaal: 1=éénpersoonshuishoudens, 2=tweepersoonshuishoudens, 3=paar met thuiswonende kinderen, 4=éénoudergezin) bij de vergelijking van GITHA 2005, 2010 en 2017.*

Tot slot nog een opmerking over de in tabel 4 te constateren afnemende tijd van de zorg voor huisgenoten. Deze moet vooral ook worden gezien in relatie tot de veranderde samenstelling van de database: relatief meer paren zonder kinderen, relatief meer kinderen en relatief meer mannen en jongens. Het gesuggereerde effect kan dus schijn zijn. Tot 2005 (d.i. GITHA 2010) had de tijd besteed aan kinderverzorging de neiging licht toe te nemen (Breedveld *et al.*, 2006). Vanaf 2007 werd het voor ouders gemakkelijker gemaakt opvang via de basisschool te regelen gedurende een volledige dag. Of deze maatregel vervolgens daadwerkelijk heeft geleid tot meer uitbesteding van de opvang van kinderen is onduidelijk. Voor GITHA 2017 geldt dat twee-ouder gezinnen de opvang van zeer jonge kinderen ( $\leq 3$  jaar) in meerderheid (56%) extern en door externe personen regelen, en in minderheid (16%) thuis door een ouder zelf of een oudere broer of zus. Kinderen van de basisschoolleeftijd worden veel thuis opgevangen (69%, in ruim de helft (52%) van de gevallen door de ouder zelf of een gezinslid. Wat betreft de éénoudergezinnen, in het achterhoofd houdend dat de omvang van de groep zeer beperkt is, wordt ruwweg  $\frac{1}{3}$  van de kinderen (zowel zeer jong als van de basisschoolleeftijd) thuis opgevangen. Bij de jongste kinderen vooral door de ouder; bij de oudere kinderen in iets minder dan de helft van de gevallen ook door een persoon van buiten het huishouden. Of de zorg voor huisgenoten door alleen de volwassen betrokkenen ook daadwerkelijk verandert over de tijd wordt in de volgende paragraaf nader bekeken.

*Veranderingen in de tijd besteed aan huishoudelijke taken: GITHA 2017 ten opzichte van eerder*

In de voorgaande paragraaf is aangegeven dat de geconstateerde trends in tijdbesteding aan huishoudelijke taken binnen huishoudens (tabel 4) een effect kan zijn van zowel een veranderde samenstelling van de onderzoekspopulatie als veranderingen die in de loop van de tijd optreden. Waarschijnlijk zijn beide effecten aanwezig in de hierboven gepresenteerde gemiddelde uitkomsten over de huishoudentypen. Om deze reden zijn die uitkomsten dan ook minder betrouwbaar indien deze gebruikt zouden worden om een beeld te krijgen van de werkelijke veranderingen in



tijdbesteding aan de diverse huishoudelijke activiteiten. Een alternatief – en minder gevoelig voor verschillen in samenstelling – is een analyse op grond van de uitkomsten van GITHA. Deze analyse houdt vooral rekening met de belangrijkste invloedsfactoren, dit zijn de eerder genoemde verklarende variabelen. Op deze wijze wordt de invloed van verschillen in samenstelling van de huishoudentypen sterk verminderd en wordt een zuiverder beeld verkregen van de werkelijke veranderingen over de jaren. De methode en resultaten van deze analyse zijn in deze paragraaf uitgewerkt.

#### 1. *Methode en modelhuishoudens*

Bij de analyse zijn 44, deels fictieve, modelhuishoudens steeds doorgerekend met de GITHA versies van 2005, 2010 en 2017. Uitkomsten zijn vergeleken voor het gehele huishouden samen en voor alleen de volwassen personen. Dit laatste betekent dat thuiswonende kinderen niet zelfstandig in de analyse zijn meegenomen. De modelhuishoudens zijn allereerst ontstaan uit beschrijvingen van 12 reële huishoudens, verdeeld over de vier huishoudentypen. Voor elk van deze huishoudentypen is vervolgens eenzelfde huishouden opgesteld, maar nu met de betrokkene van het andere geslacht (huishoudtypen “éénpersoonshuishoudens” en “éénoudergezin”) of in de andere positie binnen het huishouden (huishoudtypen “tweepersoonshuishoudens” en “paar met thuiswonende kinderen”). Omdat in de beide laatstgenoemde typen huishoudens partners steeds als man en vrouw werden gekenmerkt (in de modelhuishoudens zijn geen paren van hetzelfde geslacht opgenomen), betekende dit dat mannen en vrouwen gelijkelijk vertegenwoordigd zijn in alle huishoudentypen. Vervolgens zijn 20 extra huishoudens beschreven, waarbij gestreefd is naar een redelijk ogende spreiding in meerdere van de variabelen die van invloed zijn op de tijdbesteding aan huishoudelijk werk. Ook hierbij is steeds gelet op een strikte verdeling naar geslacht en positie. Let wel dat niet is gestreefd naar een voor Nederland representatief beeld van de verschillende huishoudentypen, wel naar een voldoende spreiding over en binnen de invloedsfactoren. De spreidingen in de invloedsfactoren per huishoudentype zijn weergegeven in tabel 5. Een lijst van de beschrijvingen voor ieder modelhuishouden apart is in verband met de omvang ervan niet apart in dit artikel bijgevoegd, maar wel op aanvraag beschikbaar. Omdat de verschillende GITHA versies werken met steeds een enigszins gewijzigde set invloedsfactoren en ook de onderscheiden categorieën binnen eenzelfde invloedsfactor kunnen verschillen, was het niet mogelijk met de drie GITHA versies exact dezelfde set modelhuishoudens door te rekenen. Zo komt het woningtype voor alleenstaanden niet voor in GITHA 2017 en is deze benaderd met “flat/etagewoning” en “tussenwoning”, elk in de helft van de gevallen. Daarnaast is de categorie middeninkomen van GITHA 2005/2010, d.i. €2001-3000 /maand, in GITHA 2017 benaderd met €20.000-30.000/jaar en €30.000-40.000/jaar, ook weer elk in de helft van de gevallen.

Trends over de uitkomsten van de drie GITHA versies zijn getest met de non-parametrische Friedman test in SPSS (v. 21.0). Verschillen tussen de uitkomsten van twee GITHA versies zijn getoetst met behulp van de Wilcoxon’s matched-pairs signed ranks toets, wederom in SPSS. Voor significante verschillen is het gebruikelijke niveau van kleiner dan 5% gebruikt.

**Tabel 5** Gemiddelde kenmerken per huishoudentype van de modelhuishoudens en de betrokkenen voor de vergelijking van de GITHA versies 2005, 2010 en 2017. De gebruikte afkortingen worden onder de tabel toegelicht. Getallen en percentages geven gemiddelden aan of de mate waarin de groep aan het betreffende kenmerk voldoet.

Hhtype <sup>1</sup> en aantal	Betrokkene <sup>2</sup> (positie, leeftijd, geslacht, opleiding, uren werk per week)	Partner/B (leeftijd, geslacht, opleiding, uren werk)	Kinderen (aantal leeftijd, geslacht, opleiding <sup>5</sup> , uren werk)	Woning <sup>3</sup> (stede- lijkheid, type, aantal kamers, eigen met tuin)	Inkomen (klasse in €/maand of €/jaar)	Huisdieren (aantal honden, katten, andere huisdieren)	Auto	Hulp- middelen <sup>4</sup> (wasdroger, vaatwasser, magnetron, naai- machine)
1	10	-	-	80% stad 60% alleen <sup>A</sup> 3 kamers 40% tuin	60% < 2000 / 20.000	40% hond 40% kat 0% ander	≥1: 60%	60% droger 40% vaatw 100% mag 0% naaim
2	10	41 jr (21-61) 20% man 20% HO 29 (20-40)	-	40% stad 40% rij 5 kamers 60% tuin	40% < 2000 / 20.000	0% hond 20% kat 0% ander	≥1: 100% %	80% droger 80% vaatw 100% mag 20% naaim
3	12	43 jr (30-60) 33% man 0% HO 14 (0-36)	2.5 15.4 47% man 35% MO 2.7 u/w (0-20)	50% stad 50% rij 6 kamers 67% tuin	33% < 2000 / 20.000	33% hond 33% kat 33% ander	≥1: 83%	83% droger 50% vaatw 83% mag 17% naaim
4	12	43 jr (31-55) 50% man 50% HO 37 u/w (24-50)	2.0 11.8 42% man 17% MO 3.6 u/w (0-22)	33% stad 33% rij 6 kamers 67% tuin	67% < 2000 / 20.000	33% hond 33% kat 17% ander	≥1: 67%	67% droger 83% vaatw 100% mag 17% naaim

<sup>1</sup> Hhtype: huishoudtype (1=éénpersoonshuishouden, 2=paar zonder thuiswonende kinderen, 3=paar met thuiswonende kinderen, 4=éénoudergezin)

<sup>2</sup> HKW/A: hoofdkostwinner ofwel positie A; jr: jaar (leeftijd); HO: hoger onderwijs (Hoger Beroepsonderwijs of Wetenschappelijk Onderwijs); u/w: uren per week (betaald werk)

<sup>3</sup> stad: stedelijke woonomgeving; alleen: woningtype voor alleenstaanden<sup>A</sup>; rij: rij- of tussenwoning; tuin: huis in eigendom en met tuin

<sup>4</sup> droger: wasdroger; vaatw: vaatwasser; mag: magnetron; naaim: elektrische naaimachine

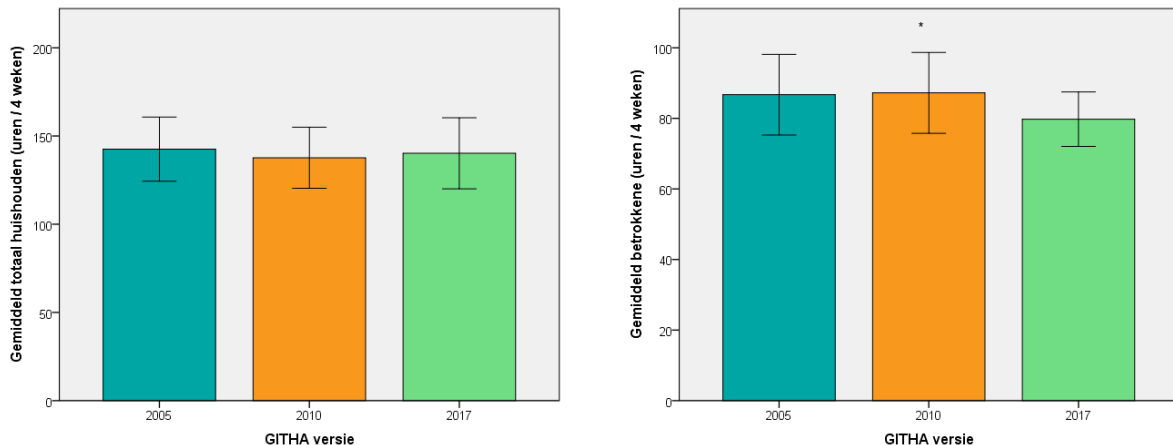
<sup>5</sup> MO: afgerond middelbaar onderwijs

<sup>A</sup> dit is voor GITHA 2005/2010; voor GITHA 2017 geldt 50% flat/etage en 50% tussenwoning

## 2. Resultaten

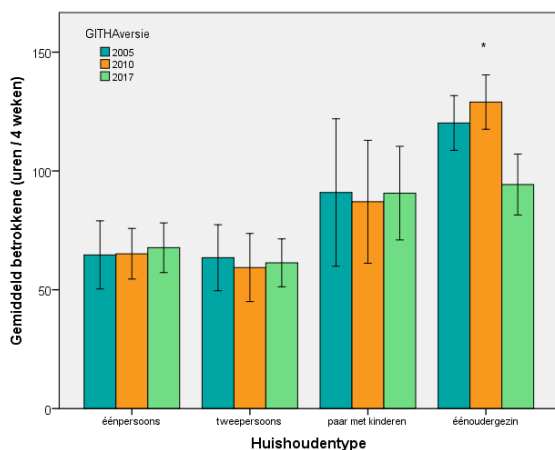
De totale tijd die door alle leden van een huishouden tezamen wordt besteed aan huishoudelijke taken lijkt over het laatste decennium nauwelijks veranderd (zie figuur 4, links; let wel dat dit beeld een beetje vertekend kan zijn door de iets sterkere vertegenwoordiging in de data van de beide huishoudentypen met kinderen). Hooguit kan een licht dalende trend worden vermoed, maar deze

blijkt niet significant. Alleen het verschil tussen 2005 en 2010 blijkt significant ( $p=0.02$ ); daarna is er geen sprake meer van een significante verandering. Een dalende trend over de drie versies is wel aanwezig ( $p<0.001$ ) indien de tijd besteed door alleen de volwassen betrokkenen wordt bekeken (figuur 4, rechter deel). Tussen de GITHA versies blijkt hier alleen het verschil tussen 2005 en 2017 significant ( $p=0.03$ ).

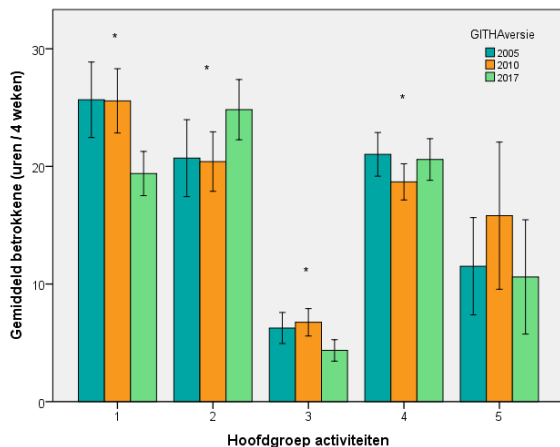


**Figuur 4** Totale tijd (in uren per 4 weken), gemiddeld over de 44 modelhuishoudens, besteed aan huishoudelijke taken door alle aanwezigen in een huishouden tezamen (links) of door alleen de volwassen betrokkene (rechts) indien berekend met GITHA 2005, 2010 en 2017 (de verticale haken geven het 95% betrouwbaarheidsinterval). Statistisch significante trends over de drie kolommen zijn aangegeven met een \* boven de middelste kolom.

Één van de redenen dat er op het niveau van de totale groep huishoudens betrekkelijk geringe verschillen worden gezien is dat de huishoudentypen onderling grote variatie vertonen: zie figuur 5. Bij de éénpersoonshuishoudens zou sprake kunnen zijn van een lichte stijging over de jaren, alleen blijkt deze niet significant. Alleen bij de éénoudergezinnen wordt een significante daling ( $p<0.001$ ) geconstateerd in de uren die door de (volwassen) betrokkene aan huishoudelijke taken wordt besteed. Bij vergelijking van GITHA 2017 met 2005 bedroeg de daling tussen 4% en 44% en gold voor elk van de twaalf modelhuishoudens. Bij de andere huishoudentypen hield het aantal stijgers en dalers elkaar min of meer in evenwicht. Indien alle personen van het huishouden tezamen werd bekeken was de daling bij de éénoudergezinnen minder scherp (8%-28%), en bleek bij twee



**Figuur 5** Verandering in de totale tijd (in uren per 4 weken), gemiddeld over de modelhuishoudens van elk huishoudentype apart (X-as), besteed aan huishoudelijke taken door alleen de volwassen betrokkene indien berekend met GITHA 2005, 2010 en 2017 (verticale haken geven het 95% betrouwbaarheidsinterval). Statistisch significante trends over de drie kolommen zijn aangegeven met een \* boven de middelste kolom.

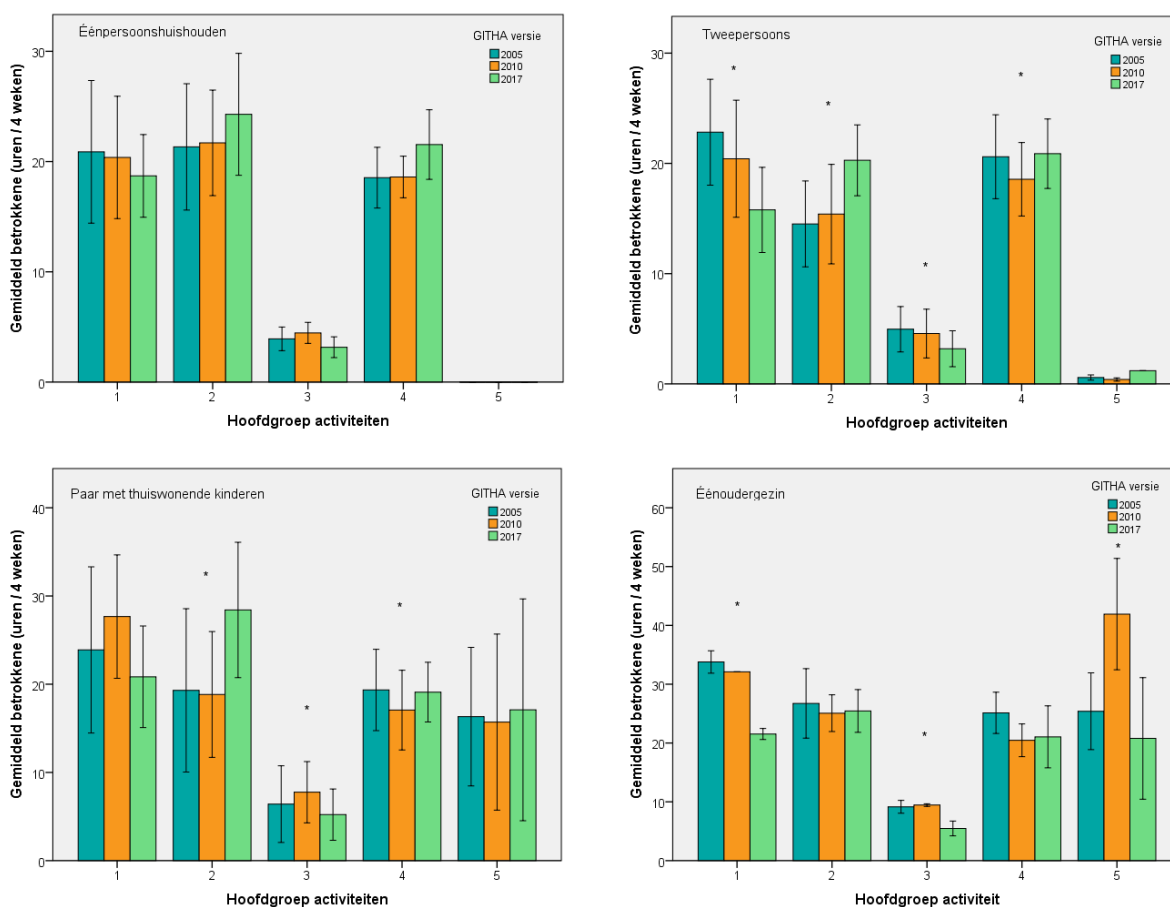


**Figuur 6** Totale tijd (in uren per 4 weken) besteed aan huishoudelijke activiteiten door de volwassen betrokkene, gemiddeld over alle modelhuishoudens, per hoofdgroep van huishoudelijke activiteiten (X-as: 1=zorg voor voeding, 2=zorg voor de woning en woonomgeving, 3=zorg voor textiel, 4=boodschappen doen, 5=zorg voor huisgenoten), indien berekend met GITHA 2005, 2010 en 2017 (de verticale haken geven het 95% betrouwbaarheidsinterval). Statistisch significante trends over de drie kolommen zijn aangegeven met een \* boven de middelste kolom.

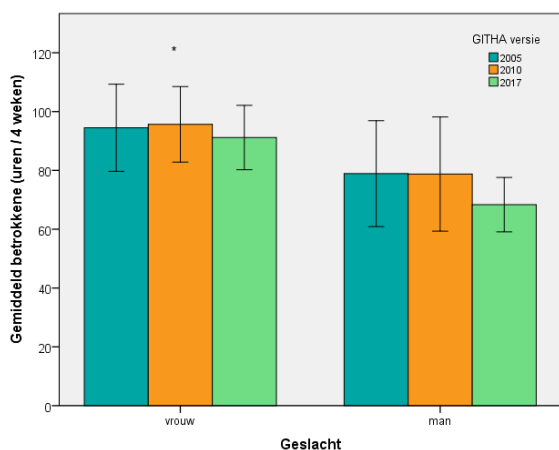
modelhuishoudens zelfs te stijgen (5%-15%), maar de algehele trend was nog altijd significant ( $p=0.013$ ). Het geheel is een aanwijzing dat de kinderen binnen dit huishoudentype meer bij de huishoudelijke taken worden betrokken.

De vraag is of de geconstateerde trends in dezelfde mate voor alle hoofdgroepen taken in het huishouden gelden. De analyseresultaten voor de volwassen betrokkene ervan zijn weergegeven in figuur 6 voor alle modelhuishoudens samen. Hieruit blijkt dat de meer klassiek huishoudelijke taken (zorg voor voeding ( $p<0.001$ ) en zorg voor textiel ( $p<0.001$ )) steeds minder tijd krijgen in de totale groep modelhuishoudens: gemiddelde dalingen van respectievelijk 29% en 36% (ten opzichte van GITHA 2005). Ook bij boodschappen doen is sprake van een daling ( $p=0.001$ ); hierbij is evenwel de daling voor GITHA 2017 t.o.v. 2005 bescheiden: 7%. Bij de zorg voor de woning is er sprake van een stijging (gemiddeld 22%;  $p=0.004$ ) terwijl de tijd besteed aan de zorg voor huisgenoten niet duidelijk en zeker niet systematisch verandert. De stijging binnen de categorie zorg voor de woning kan heel goed verklaard worden uit de uitbreiding van GITHA 2017 met de eerder genoemde taken als klein onderhoud en tuinieren. De geconstateerde trends zijn in meerdere huishoudentypen terug te vinden, maar niet in alle (figuur 7, hierin zijn de resultaten van figuur 6 opgesplitst naar huishoudentype): voor éénpersoonshuishoudens wordt voor geen van de vier hoofdgroepen een significante verandering gezien. De tweepersoonshuishoudens daarentegen passen volledig in het beeld van de totale groep. Voor de beide andere huishoudentypen geldt dit in iets mindere mate. Bij de paren met kinderen neemt de zorg voor de voeding niet af; bij de éénoudergezinnen neemt de zorg voor de woning niet toe, neemt de tijd voor boodschappen doen niet af maar de tijd besteed aan de zorg voor huisgenoten wél.

Tot slot is bekeken of de rol van de beide geslachten is veranderd. Figuur 8 suggereert dat bij mannelijke betrokkenen een sterkere daling (13% t.o.v. GITHA 2005) wordt gezien in tijdbesteding



**Figuur 7** Totale tijd (in uren per 4 weken) besteed aan huishoudelijke activiteiten door de volwassen betrokkene, gemiddeld over de modelhuishoudens per huishoudentype, per hoofdgroep van huishoudelijke activiteiten (X-as: 1=zorg voor voeding, 2=zorg voor de woning en woonomgeving, 3=zorg voor textiel, 4=boodschappen doen, 5=zorg voor huisgenoten), indien berekend met GITHA 2005, 2010 en 2017 (de verticale haken geven het 95% betrouwbaarheidsinterval). Statistisch significante trends over de drie kolommen per hoofdgroep zijn steeds aangegeven met een \* boven de middelste kolom.



**Figuur 8** Totale tijd (in uren per 4 weken) besteed aan huishoudelijke activiteiten door de volwassen betrokkene, gemiddeld over alle modelhuishoudens, voor de beide geslachten indien berekend met GITHA 2005, 2010 en 2017 (verticale haken: 95% betrouwbaarheidsinterval). Statistisch significante trends over de drie kolommen per geslacht aangegeven met een \* boven de middelste kolom.

aan het huishouden dan bij vrouwen (3%). Dit is echter schijn. Bij de mannen blijkt de verandering niet significant: slechts 12 van de 22 cases laten een daling zien. Bij de vrouwen is de daling wél significant ( $p=0.04$ ) en vertonen 16 van de 22 cases een daling. Het gemiddelde beeld van de mannen wordt volledig gedomineerd door de éénoudergezinnen, waar alle zes mannelijke cases een daling laten zien (gemiddeld 34%). Bij de vrouwen van ditzelfde huishoudentype bedroeg dit 18% en de daling betrof eveneens elk van de zes cases. Bij de overige huishoudtypen werden zowel stijgende als dalende tijdbestedingen gezien bij zowel mannen als vrouwen. De rolscheiding tussen mannen en vrouwen komt het sterkst naar voren binnen de zorg voor voeding en de zorg voor textiel, en wel in die huishoudens waarin sprake is van een paar. Opvallend hierbij is dat in het huishoudentype “paar met thuiswonende kinderen” bij de mannen sprake is van een daling van de tijdbesteding binnen de zorg voor voeding (5 van de 6 cases) en textiel (alle zes cases), terwijl bij de vrouwen de tijdbesteding niet lijkt te veranderen. In de huishoudentypen éénpersoonshuishouden en éénoudergezin is er bij alle hoofdgroepen geen duidelijk verschil aanwezig in de tijdbesteding tussen mannen en vrouwen, behalve dat bij de éénoudergezinnen de vrouwen meer tijd besteden aan boodschappen doen (inclusief winkelen).

### *Conclusies*

De hier beschreven update zorgt ervoor dat berekeningen met GITHA weer zijn gebaseerd op de meest recente cijfers (2011-2012) over tijdbestedingen aan huishoudelijk werk. Die cijfers geven aan dat ten opzichte van vijf jaar ervoor in Nederlandse huishoudens minder tijd wordt besteed aan huishoudelijke taken, met name koken, was doen en schoonmaken. Tegelijkertijd veranderde de tijd voor het verzorgen van kinderen niet. Het beeld dat GITHA schetst aan de hand van berekeningen voor 44 fictieve modelhuishoudens sluit hier goed bij aan. Volwassenen besteden minder tijd aan het huishouden, met de aantekening dat duidelijke verschillen optreden tussen de typen huishoudens. Ook bleek de tijd voor de zorg voor voeding en voor textiel terug te lopen, en de zorg voor huisgenoten niet te veranderen. Maar ook deze trends waren afhankelijk van het type huishouden. Het gegeven dat uitkomsten tussen huishoudens kunnen verschillen, bijvoorbeeld vanwege verschillende samenstelling of omstandigheden, vormt de toegevoegde waarde van GITHA. Het doet recht aan de variatie in omstandigheden die in de praktijk gezien wordt. Op basis van die variatie tracht GITHA een realistische schatting te geven van de tijd besteed aan de diverse huishoudelijke activiteiten.

### *Referenties*

Breedveld, K., Broek, A. v. d., Haan, J. de., Harms, L., Huysmans, F. en Ingen, E. v., 2006. De tijd als spiegel. Hoe Nederlanders hun tijd besteden. Sociaal en Cultureel Planbureau, Den Haag, 67 pp.

CBS, 2013. Tijdbestedingsonderzoek 2011-2012. Onderzoeksdocumentatie. Versie 1.0. Centraal Bureau voor de Statistiek, Den Haag, 41 pp.

Cloin M., Van den Broek, A., Van den Dool, R., Haan, J. de., Hart, J. de., Houweligen, P. van, Tiessen-Raaphorst, A., Sonck, N. en Spit, J., 2013. Met het oog op de tijd. Een blik op de tijdbesteding van Nederlanders. Sociaal en Cultureel Planbureau, Den Haag, 216 pp.

Dool, R. van den, 2006. Veldwerkverslag Tijdsbestedingsonderzoek 2005 (oude stijl). Intomart GfK, Hilversum, 37 pp.

Esschert, T. van den, 2000. Personenschade en huishoudelijk werk. De ontwikkeling van GITHA; methode en dataset voor het schatten van schade inzake huishoudelijk werk (ed. Zwart, S.). Wageningen University, Leerstoelgroep Sociologie van Consumenten en Huishoudens, Wageningen, 106 pp.

Mol, R. M. de, Kroeze, G. H. en Vink, A., 2005. Actualisering GITHA op basis van Tijdsbestedingsonderzoek 2000 (ed. Lokhorst, C.). Wageningen UR, Agrotechnology & Food Innovations, Wageningen, 118 pp.