

Artikel

GITHA: trends over 15 jaar van een betrouwbaar hulpmiddel voor het schatten van huishoudelijke arbeid dat recht doet aan de variatie tussen huishoudens

Huub H.E. Oude Vrielink, ErgoLab Research BV, Bennekom

Inleiding

GITHA is een software model dat voor een willekeurig huishouden in Nederland berekent hoeveel tijd er normaal gesproken wordt besteed aan huishoudelijke taken. GITHA maakt de berekening zowel voor het huishouden als geheel als voor een individueel persoon in dat huishouden. Deze laatste kan een volwassene zijn of een thuiswonend kind vanaf 9 jaar. Een berekening wordt uitgevoerd op grond van een beperkte set persoons-, werk-, woning- en huishoudingsgegevens. Met behulp van een kennisdatabase met beslissenmerken en tijdinformatie worden de genoemde gegevens herleid tot normtijden voor huishoudelijke taken. De kennisdatabase is het resultaat van onderzoek: een analyse van de feitelijke tijdbestedingsgegevens van een groot aantal huishoudens die gerapporteerd worden in het vijfjaarlijks uitgevoerde nationale Tijdbestedingsonderzoek (TBO; zie <https://www.scp.nl> onder "Onderzoek"). Voor het gebruik van GITHA als hulpmiddel voor het schatten van een compensatie voor een letsel, (leeftijds)handicap of verminderd functioneren is het van belang dat de uitkomsten gebaseerd zijn op actuele gegevens. Vandaar dat de kennisdatabase van GITHA periodiek wordt herzien. De meest recente gegevens zijn die van TBO uit 2016. Deze gegevens zijn in de periode 2019-2020 geanalyseerd. In dit artikel wordt kort het onderzoek toegelicht welke heeft geresulteerd in de vernieuwde kennisdatabase van GITHA versie 17 van 2020. Ook zijn de kenmerken van de kennisdatabase vergeleken met de drie voorgaande GITHA updates en worden de mogelijke gevolgen ervan bediscussieerd. Daarnaast is aangegeven wat de gevolgen van de herziening zijn voor de berekende tijden besteed aan huishoudelijk werk in de verschillende typen huishoudens. Dit artikel is een update van het eerdere artikel verschenen bij de herziening van GITHA in 2017.

Dataherziening van GITHA

De in 2020 herziene kennisdatabase van GITHA is het resultaat van onderzoek, waarbij beschikbare gegevens van het jongste Tijdbestedingsonderzoek (zie: Arends *et al.*, 2016 en Roeters *et al.*, 2018) zijn gebruikt. Dit hield in dat gegevens werden gecontroleerd, geselecteerd, bewerkt tot nieuwe variabelen en geanalyseerd met behulp van statistische datamining technieken. In het Tijdbestedingsonderzoek zijn 2260 personen van 9 jaar en ouder bevestigd over werk, studie, inkomen, vrije tijd, persoonlijke kenmerken, huisgenoten en leefsituatie. Daarnaast hebben deze respondenten gedurende één volle week iedere 10 minuten geregistreerd welke zelfbenoemde activiteit vooral was ondernomen. De weken van alle personen lagen verspreid over een jaarperiode. De zelfbenoemde activiteiten werden achteraf door getrainde beoordelaars herbenoemd en ondergebracht in van tevoren omschreven activiteiten. Dit waren onder andere de huishoudelijke activiteiten. Hierbij gaat het om de zorg voor voeding (eten klaarmaken, afwassen, etc.), zorg voor de woning (inclusief tuinonderhoud, huisdieren en grotere klussen in en om het huis), zorg voor textiel,

boodschappen doen en zorg voor huisgenoten. In totaal zijn 77 van deze activiteiten voor het onderzoek t.b.v. GITHA 2020 gebruikt. Activiteiten ten behoeve van persoonlijke verzorging en in de hobby sfeer zijn niet meegenomen. Beperkt is tot de onderdelen van de huishoudelijk processen. Deze processen streven naar een “schoon en opgeruimd huis, schoon wasgoed, opgemaakte bedden en een klaargemaakte maaltijd” (Esschert, 2000). In aanvulling hierop dienen natuurlijk de zorg voor huisgenoten, dieren en planten genoemd te worden en de zorg voor een functioneel huis en functionele hulpmiddelen.

Voor GITHA 2020 werd aangenomen dat de per 10 minuten benoemde hoofdactiviteit ook daadwerkelijk 10 minuten in beslag nam en niet slechts een deel ervan. De 77 activiteiten werden vervolgens samengebracht in de 26 verschillende huishoudelijke activiteiten die in GITHA 2020 worden onderscheiden: zie tabel 1.

Tabel 1 Huishoudelijke activiteiten zoals worden onderscheiden in GITHA 2020. De activiteiten zijn onderverdeeld naar vijf hoofdgroepen (benoemd in de titelregel).

Zorg voor voeding	Zorg voor woning en woonomgeving	Zorg voor textiel en schoeisel	Boodschappen doen en organisatie	Zorg voor huisgenoten
Bereiding van eten en drinken	Stoffen en stofzuigen	Textiel wassen, drogen en opbergen	Inkoop levensmiddelen en primaire behoeften	Zorg voor volwassen huisgenoten
Bereiding van de warme maaltijd	Dweilen en sanitair schoonmaken	Strijken	Inkoop niet-primaire levensbehoeften	Zorg voor kinderen
Tafel dekken, afruimen en afwassen	Bedden opmaken en verschoneren	Zelf kleding maken of textiel herstellen	Bezoek aan diensten	Niet-fysieke begeleiding van kinderen
Bakken en conserveren	Opruimen van huis en keuken		Reizen en wachten	Fysieke begeleiding van kinderen
	Ramen wassen		Organisatie van het huishouden	
	Overige schoonmaakactiviteiten			
	Huisdieren verzorgen			
	Tuinieren buiten			
	Klein onderhoud binnen en buiten			
	Overige huishoudelijke activiteiten			

Er is een breed scala aan factoren bekend dat invloed kan hebben op de tijdbesteding aan huishoudelijke activiteiten. In het Tijdbestedingsonderzoek is naar veel van deze factoren gevraagd. In het onderzoek zijn er daarvan 37 gebruikt. Hieruit zijn de zogenaamde verklarende variabelen gecreëerd (n=32), waarbij soms meerdere variabelen uit het Tijdbestedingsonderzoek werden gebruikt om een nieuwe verklarende variabele met nieuwe onderscheiden klassen te construeren. De tijdregistraties en de verklarende variabelen werden vervolgens aan een intensieve controle onderworpen. Huishoudens met inconsistenties in het invullen en die niet eenvoudig verklaard konden worden uit de overige kenmerken (bijvoorbeeld een huishouden met een kind in de leeftijd van de ouder), werden van verdere analyse uitgesloten. Ditzelfde gold voor personen in huishoudens

die meer dan 16 uur (10% van de totale tijd) ziek bleken te zijn geweest in de registratieweek, of die in totaal meer dan 16 uur de activiteiten niet hadden ingevuld, of die meer dan twee dagen in de registratieweek op vakantie waren geweest. In totaal bleven 1983 huishoudens over voor verdere analyse.

Het onderzoek zelf, datamining met behulp van beslisbomen, is uitgevoerd met het statistisch pakket IBM SPSS Statistics (versie 26.0). Hierbij is per huishoudentype (i.e. éénpersoonshuishouden, tweepersoonshuishouden, paar met kinderen, éénoudergezin) en per onderscheiden huishoudelijke activiteit (benoemd in tabel 1) geanalyseerd of er klassen in één of meer van de mogelijke verklarende variabelen (bijvoorbeeld leeftijd, type woning, aanwezigheid huisdier, etc.) konden worden onderscheiden die significant ($p < 0,05$) verschillende tijdbestedingen aan die activiteit opleverden. Vooraf zijn hierbij extreme tijdbestedingen (meer dan drie keer de standaardafwijking van het gemiddelde) uitgesloten. Ook is vooraf gecontroleerd of verklarende variabelen niet met elkaar gecorreleerd bleken. Indien dit het geval was werd de analyse met beide variabelen gescheiden uitgevoerd. Tevens is de analyse voor gezinnen separaat voor ouder(s) en kind(eren) gedaan. Voor ieder onderscheid die zo met de verklarende variabelen naar voren kwam zijn gemiddelde waarde (=normtijd) en spreidingsmaten (50- en 95-percentiel) berekend. De uitkomsten van de beslisbomen met besliskenmerken per verklarende variabele voor alle huishoudentypen en huishoudelijke activiteiten samen vormen met de berekende normtijden en spreidingsmaten de kennisdatabase van GITHA 2020.

Niet alle van de 32 in eerste instantie onderscheiden verklarende variabelen bleken na het beschreven datamining proces relevant. Na datamining bleven de volgende factoren over en deze worden dan ook in GITHA 2020 gebruikt voor de berekening van de arbeid in een huishouden:

- huishoudentype en positie in het huishouden (kind of anders),
- aantal thuiswonende kinderen, aantal kinderen van 0-3 jaar, aantal kinderen van 4-12 jaar, aantal kinderen van 20 jaar en ouder, leeftijd van het jongste kind, leeftijd van het oudste kind,
- geslacht, leeftijd, hoogst voltooide opleiding en aantal uren betaald werk per week van elke persoon in het huishouden,
- werkverdeling in het huishouden,
- netto inkomen van het huishouden,
- woningtype, aantal kamers en ligging (mate van stedelijkheid) van de woning,
- woning in eigendom en aanwezigheid van een tuin en balkon of dakterras,
- aanwezigheid van huisdieren,
- aanwezigheid van auto's,
- aanwezigheid van hulpmiddelen: vaatwasser, wasdroger, diepvriezer, magnetron, keukenmachine en naaimachine,
- aanwezigheid van huishoudelijke hulp.

Kenmerken van en trends in de huishoudens van GITHA

In deze paragraaf wordt de samenstelling van de huishoudens van de huidige GITHA update 2020 vergeleken met die van de drie voorgaande versies: 2005, 2010 en 2017. De kennisdatabases van deze voorgaande versies van GITHA waren het resultaat van analyses, vergelijkbaar met hierboven geschetst, van de uitkomsten van respectievelijk het Tijdbestedingsonderzoek 2000 (zie: Mol *et al.*, 2005), 2005 (Dool, 2006) en 2011-2012 (zie: Cloin *et al.*, 2013). Onderstaande tabel 2 beschrijft de algemene kenmerken van de bestanden, na controle en selectie, die ten grondslag liggen aan de verschillende GITHA versies.

Tabel 2 Algemene kenmerken van de bestanden die als input zijn gebruikt voor het onderzoek ten behoeve van de verschillende GITHA updates.

Kenmerk	GITHA 2005	GITHA 2010	GITHA 2017	GITHA 2020
Omvang (n)	1401	1681	1624	1983
Volwassen personen	90%, ♀:59%, 46 jaar	78%, ♀:54%, 48 jaar	76%, ♀:55%, 45-49 jaar ¹	78%, ♀:54%, 50-54 jaar ¹
Thuiswonende kinderen	10%, ♀:55%, 17 jaar	22%, ♀:52%, 17 jaar	24%, ♀:48%, 15-19 jaar ¹	22%, ♀:49%, 15-19 jaar ¹
Huishoudentype ²	1:23%, 2:33%, 3:39%, 4:5%	1:13%, 2:31%, 3:50%, 4:6%	1:13%, 2:33%, 3:49%, 4:6%	1:16%, 2:33%, 3:45%, 4:6%
Stedelijkheid ³	1: 43%, 2:17%, 3: 40%	1: 45%, 2:17%, 3: 38%	1: 42%, 2:22%, 3: 36%	1: 49%, 2:19%, 3: 33%
Type woning ⁴	1: 18%, 2:63%, 3: 19%	1: 20%, 2:62%, 3: 19%	1: 20%, 2:62%, 3: 18%	1: 18%, 2:62%, 3: 19%
Netto inkomen (€) ⁵	1: 11%, 2: 39%, 3: 26%	1: 24%, 2: 28%, 3: 9%	1: 12%, 2: 64%, 3: 24%	1: 13%, 2: 58%, 3: 30%
Huishoudelijk werk ⁷	22 uur/week	18 uur/week	19,1 uur/week ⁶	19,5 uur/week ⁶

¹ vanaf GITHA 2017 is dit de mediane leeftijd omdat de leeftijd geïnclassificeerd is aangeleverd

² 1=éénpersoonshuishouden, 2=tweepersoonshuishouden, 3=paar met kinderen, 4=éénoudergezin

³ 1=stedelijk, 2=overgangsgebied, 3=landelijk

⁴ 1=flat, etage, of bejaardenwoning, 2=hoek- of tussenwoning, 2-onder-1 kap, 3=vrijstaand

⁵ 1=tot 20.000 per jaar of tot 2000 per maand, 2=20.000-50.000 of 2000-4000, 3= >50.000 of >4000; de percentages sommen niet steeds tot 100%: de rest was onbekend

⁶ let wel dat in de cijfers vanaf 2017 ook tuinonderhoud en grotere klussen binnen en buiten zijn opgenomen

⁷ gemiddeld cijfer voor alle huishoudelijke activiteiten zoals benoemd in tabel 1 gezamenlijk

Meest opvallend is het fors grotere aantal huishoudens waarop GITHA de gegevens baseert. Verder zijn volwassenen iets sterker vertegenwoordigd, waarbij mediane de leeftijd van hen ook hoger ligt. De verdeling over de geslachten verschilt minimaal en ditzelfde geldt voor de verdeling over woningtypen. Wel is een toename van personen woonachtig in stedelijk gebied te herkennen, ten koste van zowel landelijk gebied als overgangsgebied. Ook lijken zowel de hogere als lagere inkomens iets sterker vertegenwoordigd, ten koste van de middeninkomens. Tot slot lijkt er sprake van een lichte toename van de tijd besteed aan huishoudelijk werk. Let wel dat het laatste getal vanaf GITHA 2017 inclusief tuinonderhoud en diverse klussen is, welke in GITHA 2020 gemiddeld over alle personen respectievelijk 0,81 en 0,90 uur/week bijdragen.

Als meer specifiek naar de verschillende typen huishoudens wordt gekeken (tabel 3), dan vallen vooral de volgende zaken op: het stijgende relatieve aandeel van kinderen in de éénouder huishoudens, het stijgende aandeel vrouwen en meisjes in de huishoudens met kinderen en juist een daling in die zonder kinderen, en de over alle jaren relatief constante (5-6%) maar beperkte omvang van de éénoudergezinnen. Deze verschillen in de samenstelling van de groepen zal van invloed zijn op de gemiddelde tijdbesteding aan huishoudelijk werk van de totale groep, zoals die in tabel 2 (laatste regel) is aangegeven. Immers, los van huishoudelijke en maatschappelijke trends en een veranderde tijdgeest zal ook een groter aandeel van kinderen of van jongens of mannen in de basisdata leiden tot een lagere gemiddelde tijdbesteding: kinderen en personen van het mannelijk

Tabel 3 *Vergelijking van de samenstelling van de huishoudentypen van GITHA 2005, 2010, 2017 en 2020: aantallen, geslacht en aandeel kinderen.*

Huishoudentype	GITHA 2005	GITHA 2010	GITHA 2017	GITHA 2020
Eénpersoonshuishouden	n:327, ♀:62%	n:216, ♀:57%	n:210, ♀:63%	n:322, ♀:57%
(Echt)paar zonder kinderen	n:459, ♀:50%	n:519, ♀:53%	n:527, ♀:52%	n:648, ♀:47%
(Echt)paar met thuiswonende kinderen	n:545, ♀:62%, 22% kind ¹	n:842, ♀:51%, 37% kind ¹	n:787, ♀:50%, 42% kind ²	n:894, ♀:54%, 40% kind ³
Eénoudergezin	n:70, ♀:76%, 26% kind ¹	n:104, ♀:69%, 54% kind ¹	n:93, ♀:61%, 57% kind ²	n:119, ♀:64%, 63% kind ³
Totaal (n)	1401	1681	1617 ⁴	1983

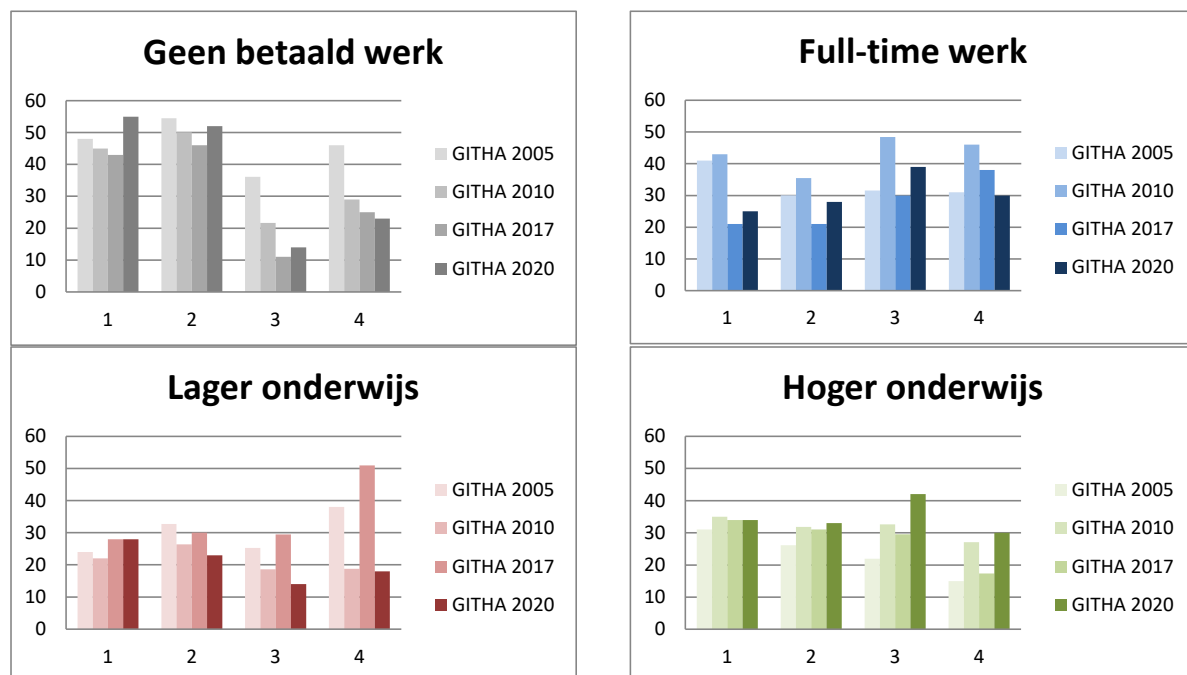
¹ van 12 jaar of ouder

² van 10 jaar of ouder

³ van 9 jaar of ouder

⁴ het verschil t.o.v. het eerder gerapporteerde totaal van 1624 wordt veroorzaakt door de groep "Overig" (n=7)

geslacht besteden doorgaans minder tijd aan huishoudelijke activiteiten (zie bijvoorbeeld Breedveld *et al.*, 2006, Cloin *et al.*, 2013, of Roeters *et al.*, 2018). Voor mannen geldt dit nog altijd sterk in relatie tot de zorg voor kinderen (Roeters *et al.*, 2018).



Figuur 1 *Verandering in de omvang van betaald werk (bovenste figuren) en hoogst voltooide opleiding (onderste figuren; verticale as: weergegeven is het percentage van het totaal van de groep) voor de vier groepen huishoudens (horizontaal: 1=éénpersoonshuishouden, 2=paar zonder thuiswonende kinderen, 3=paar met thuiswonende kinderen, 4=éénoudergezin) bij de vergelijking van GITHA 2005, 2010, 2017 en 2020. Let wel: bij full-time werk gaat het voor GITHA 2005 en 2010 om ≥ 32 uur/week, bij GITHA 2017 en 2020 om ≥ 35 uur/week. Als lager onderwijs geldt basisonderwijs of lager beroepsonderwijs, inclusief vgl, lavo, mavo, mulo, vmbo; hoger onderwijs is hoger beroepsonderwijs, universitaire bachelor, universitaire master en PhD. Voor de huishoudens met kinderen (3 en 4) zijn de gegevens van de thuiswonende kinderen niet meegenomen.*

Tabel 4 Vergelijking van de gemiddelde tijdbesteding aan huishoudelijke activiteiten (in uren per week), gesommeerd per hoofdgroep, voor GITHA 2005, 2010, 2017 en 2020. Data zijn gemiddelden over alle personen in elk van de huishoudentypen.

Hoofdgroep activiteiten	GITHA 2005	GITHA 2010	GITHA 2017	GITHA 2020
Zorg voor de voeding	6,6	5,4	4,3	4,9
Zorg voor woning en woonomgeving	4,7 ¹	3,7 ¹	6,4	6,3
Zorg voor textiel en schoeisel	1,5	1,3	1,2	1,1
Boodschappen doen (en organisatie)	5,3	4,6	4,8 ²	5,0 ²
Zorg voor huisgenoten	4,0	3,4	2,5	2,2

¹ exclusief tuinonderhoud en grotere klussen binnen en buiten

² inclusief organisatie van het huishouden

Een vergelijking over de laatste 15 jaar van de omvang van betaald werk en van het opleidingsniveau van de personen in de verschillende huishoudentypen is weergegeven in figuur 1. De weergegeven data zijn exclusief de thuiswonende kinderen. De trend dat een steeds lager aantal personen geen betaald werk heeft lijkt zich alleen voort te zetten voor éénoudergezinnen. Met name voor de één- en tweepersonshuishoudens (volwassen paar) heeft meer dan 50% van de personen geen betaald werk. Dit hangt ongetwijfeld samen met het relatief grote aandeel 65+ in deze groepen: respectievelijk 43% en 47%. Van deze groep gepensioneerden heeft maar een gering percentage (0,2-2,5%) betaald werk (Roeters *et al.*, 2018). Het beeld van het hebben van een full-time baan (i.e. 35 uur/week of meer) over de afgelopen 15 jaren als geheel lijkt sterk wisselend, maar dit kan in ieder geval ten dele verklaard worden uit andere gehanteerde criteria voor full-time werk: deeltijders van 32 uur/week (2017 en 2020) vielen in eerdere GITHA versies onder het criterium full-time werkers (zie bijschrift van figuur 1). Ten opzicht van 2017 is evenwel een trend tot afname te zien bij éénoudergezinnen, terwijl deze lijkt te stijgen bij de andere huishoudentypen. Al met al heeft momenteel in de gezinnen een kleine minderheid van de ouders een deeltijdbaan. In de huishoudens zonder thuiswonende kinderen geldt dit maar voor één op de vijf. Ten opzichte van 2017 is, behalve voor de éénoudergezinnen, er voor alle overige huishoudentypen een afname in deeltijdwerk te zien. Al in 2013 kwamen Cloïn en collega's (2013) op grond van alle data van het Tijdbestedingsonderzoek 2011-2012 tot de conclusie dat deeltijdwerk afneemt en full-time werk toeneemt. Voor de éénoudergezinnen geven de data in GITHA 2020 voor de ouder vooral het beeld van de moeders: 86%. Voltijd werkende moeders blijken minder tijd te besteden aan hun kinderen dan diegenen die niet of in deeltijd werken (Roeters *et al.*, 2018). Het is mogelijk dat de aanwezigheid van kinderen hen minimaal het gevoel geeft van een belemmering om meer uren te werken.

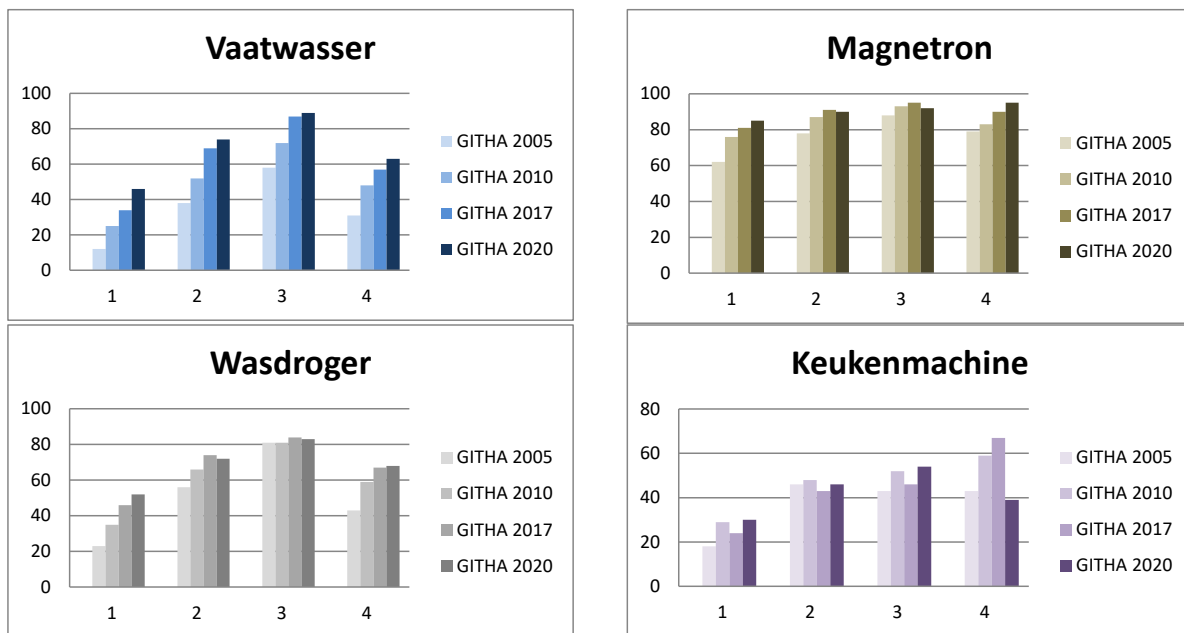
Wat betreft hoogste voltooide opleidingsniveau neigen de huidige data eerder naar een trend tot hoger opleidingsniveau, met name in de gezinnen. Dat deze trend veel minder zichtbaar is in de eerste twee categorieën huishoudens kan weer te maken hebben met het relatief grote aantal ouderen hier. De relatief hoge scores voor lager onderwijs (inclusief lager beroepsonderwijs) in GITHA 2017 in vooral de gezinnen moet eerder als een uitschieter beschouwd worden, gezien de brede trend in de bevolking tot relatieve afname van laag onderwijsniveau en stijging van het hoog onderwijsniveau (CBS, 2020).

Als gekeken wordt naar de gemiddelde tijdbesteding aan huishoudelijke activiteiten binnen de vijf onderscheiden hoofdgroepen (tabel 4), dan lijkt de tijd besteed aan de zorg voor huisgenoten (inclusief kinderen) en de zorg voor textiel en schoeisel over de afgelopen 15 jaar voortdurend te verminderen. Deze trend werd voorheen ook geconstateerd voor de zorg voor voeding, maar de tijd voor deze laatste blijkt in GITHA 2020 behoorlijk groter. De beide andere groepen tonen slechts lichte veranderingen. Natuurlijk zullen deze cijfers beïnvloed zijn door de wisselende samenstelling van de groep huishoudens, met name door het wisselende relatieve aandeel van beide sexen en van thuiswonende kinderen. Van de eerder geconstateerde maatschappelijke trend (Cloin *et al.* (2013), bijvoorbeeld) dat de tijd besteed aan huishoudelijk werk al sinds meerdere decennia daalt, lijkt evenwel geen sprake meer. De geringe verandering in boodschappen doen en organisatie zou alleen door de activiteit “organisatie van het huishouden” kunnen worden verklaard: in GITHA 2020 0,4 – 0,7 uur/week gemiddeld als spreiding over de huishoudentypen, tegen 0,2 – 0,5 uur/week in GITHA 2017.

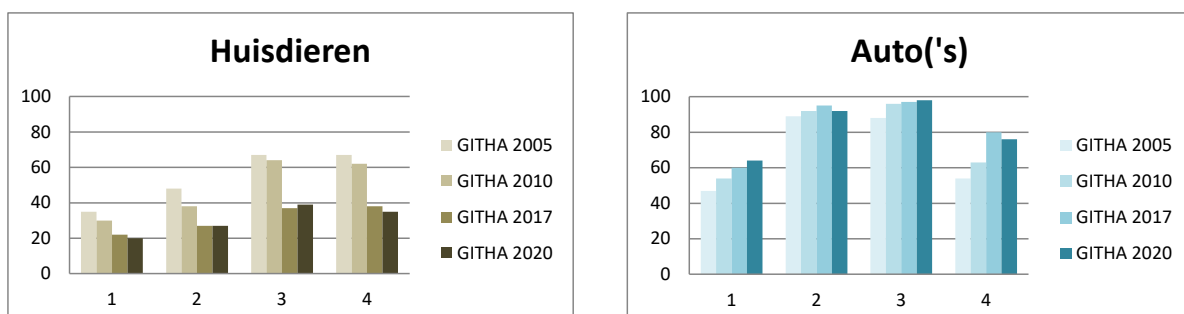
In de hoofdgroep zorg voor woning en woonomgeving vormen “Huisdieren verzorgen”, “Overige huishoudelijke activiteiten”, “Overige schoonmaakactiviteiten”, “Klein onderhoud binnen en buiten”, “Tuinieren buiten” en “Opruimen van huis en keuken” in deze volgorde de belangrijkste activiteiten. In vergelijking met GITHA 2017 wordt er momenteel meer tijd besteed aan sommige van deze activiteiten en aan andere weer minder. Het verzorgen van huisdieren bleef ongeveer gelijk (0,8 – 1,54 uur/week nu ten opzichte van 0,96 – 1,51 uur/week in GITHA 2017; de getallen geven de spreiding over de vier huishoudentypen), aan tuinonderhoud en overige huishoudelijke activiteiten werd wat meer tijd besteed (respectievelijk 0,25 – 1,28 uur/week nu tegen 0,18 – 0,90 uur/week in GITHA 2017, en 0,9 – 1,23 uur/week nu tegen 0,80 – 0,91 uur/week in GITHA 2017), terwijl dit omgekeerd was voor klein onderhoud (0,36 – 1,24 uur/week tegen 0,68 – 1,42 uur/week). Opvallend was de scherpe daling in tijd besteed aan stoffen en stofzuigen (0,16 – 0,36 uur/week nu tegen 1,15 – 1,46 uur/week in GITHA 2017), hoewel het mogelijk is dat een deel van deze activiteit is gecodeerd als “Overige schoonmaakactiviteiten” (0,84 – 1,36 uur/week nu tegen 0,42 – 0,91 uur/week eerder). Ander klassieke taken als vloeren boenen en sanitair schoonmaken (0,14 – 0,23 uur/week tegen 0,13 – 0,23 uur/week) of bedden opmaken en verschoneren (0,05 – 0,20 uur/week naar 0,06 – 0,20 uur/week) bleven vrijwel onveranderd.

Veranderingen in de categorieën voeding, textiel en ook de klassieke taken binnen de woning zullen ongetwijfeld samenhangen met een steeds verdere introductie van elektrische apparatuur en hulpmiddelen in de huishoudens, welke de huishoudelijke arbeid verlicht én versnelt. In figuur 2 worden deze trends geïllustreerd aan de hand van vier huishoudelijke hulpmiddelen. De hulpmiddelen vaatwasser, magnetron en wasdroger zijn steeds meer aanwezig in alle huishoudens, hoewel bij sommige huishoudentypen een lichte terugloop wordt gezien. Bij de keukenmachine is de scherp dalende aanwezigheid bij de éénoudergezinnen opvallend, hoewel hier onwetendheid met dit hulpmiddel bij de kinderen in het huishouden een rol kan spelen.

Twee andere trends worden in figuur 3 geïllustreerd: het hebben van één of meer huisdieren lijkt vanaf GITHA 2017 te stabiliseren. In de éénpersoonshuishoudens is het hebben van een auto steeds meer gemeengoed terwijl nagenoeg alle (98%) van de twee-ouder gezinnen minimaal één auto bezit. In beide andere huishoudentypen is het autobezit iets teruggelopen.



Figuur 2 Aanwezigheid van huishoudelijke hulpmiddelen (verticale as: weergegeven is het percentage van het totaal per groep) voor de vier groepen huishoudens (horizontaal: 1=éénpersoonshuishoudens, 2=paar zonder thuiswonende kinderen, 3=paar met thuiswonende kinderen, 4=éénoudergezin) bij de vergelijking van GITHA 2005, 2010, 2017 en 2020.



Figuur 3 Aanwezigheid van huisdieren (links) en één of meer auto's (rechts; verticale as: weergegeven is het percentage van het totaal per groep) voor de vier groepen huishoudens (horizontaal: 1=éénpersoonshuishoudens, 2=paar zonder thuiswonende kinderen, 3=paar met thuiswonende kinderen, 4=éénoudergezin) bij de vergelijking van GITHA 2005, 2010, 2017 en 2020.

Tot slot nog een enkele opmerking over de in tabel 4 geconstateerde afnemende tijd van de zorg voor huisgenoten. Deze kan niet goed verklaard worden vanuit de veranderde samenstelling van de onderzoekspopulatie: weliswaar zijn er relatief minder paren met kinderen, maar ook relatief minder kinderen en relatief meer vrouwen en meisjes. Wel is vanaf 2007 het voor ouders gemakkelijker gemaakt om de volledige dagopvang via de basisschool te regelen (omdat werkgevers vanaf die tijd meebetalen). Het kan zijn dat de maatregel heeft geleid tot meer uitbesteding van de opvang van kinderen. Op dit moment blijkt uit de data van GITHA 2020 dat er een behoorlijke mate van

uitbesteding in de huishoudens met kinderen aanwezig is. Voor twee-ouder gezinnen geldt dat de opvang, indien uitsluitend zeer jonge kinderen (≤ 3 jaar) aanwezig zijn, in overgrote meerderheid (75%) extern en door externe personen wordt geregeld. En ook bij twee-ouder gezinnen met kinderen van uitsluitend de basisschoolleeftijd is nog altijd een meerderheid (58%) die de opvang extern en door een extern persoon regelt. Indien een kind van 13 jaar of ouder aanwezig is zakt dit percentage naar 24%, waarbij de ouders wellicht een beroep doen op de zelfstandigheid van het opgroeiende kind. De dalende zorg voor huisgenoten kan daarom mogelijk verklaard worden uit een toename van de uitbesteding van de zorg voor kinderen aan anderen. De éénoudergezinnen worden, vanwege de beperkte omvang van de groep, niet betrokken in de verklaring van de dalende zorg voor huisgenoten, maar ook hier is er sprake van een behoorlijke uitbesteding van de zorg voor kinderen: boven 60%.

Veranderingen in de tijd besteed aan huishoudelijke taken: GITHA 2020 ten opzichte van eerder

In het voorgaande is aangegeven dat de geconstateerde trends in tijdbesteding aan huishoudelijke taken binnen huishoudens (tabel 4) een effect kan zijn van zowel een veranderde samenstelling van de onderzoekspopulatie als veranderingen in de tijd. Waarschijnlijk zijn beide effecten aanwezig in de hierboven gepresenteerde gemiddelde uitkomsten over de huishoudentypen. Om deze reden zijn die uitkomsten dan ook minder betrouwbaar indien deze gebruikt zouden worden om een beeld te krijgen van de werkelijke veranderingen in tijdbesteding aan de diverse huishoudelijke activiteiten. Een alternatief – en minder gevoelig voor verschillen in samenstelling – is een analyse op grond van de uitkomsten van GITHA. Deze analyse houdt rekening met de belangrijkste invloedsfactoren, dit zijn de eerder genoemde verklarende variabelen. Op deze wijze wordt de invloed van verschillen in samenstelling van de huishoudentypen sterk verminderd en wordt een zuiverder beeld verkregen van de werkelijke veranderingen over de jaren. De methode en resultaten van deze analyse zijn in deze paragraaf uitgewerkt.

i. Methode en modelhuishoudens

Bij de analyse zijn 44, deels fictieve, modelhuishoudens steeds doorgerekend met de GITHA versies van 2005, 2010, 2017 en 2020. Uitkomsten zijn vergeleken voor het gehele huishouden samen en voor alleen de volwassen persoon (betrokkene A of B). Dit laatste betekent dat thuiswonende kinderen niet zelfstandig in de analyse zichtbaar zijn gemaakt. De modelhuishoudens zijn allereerst ontstaan uit beschrijvingen van 12 reële huishoudens, verdeeld over de vier huishoudentypen. Voor elk van deze huishoudentypen is vervolgens eenzelfde huishouden opgesteld, maar nu met de betrokkene van het andere geslacht (huishoudtypen “éénpersoonshuishoudens” en “éénoudergezin”) of in de andere positie binnen het huishouden (huishoudtypen “paar zonder thuiswonende kinderen” en “paar met thuiswonende kinderen”). Omdat in de beide laatstgenoemde typen huishoudens partners steeds als man en vrouw zijn gekenmerkt (in de modelhuishoudens zijn geen paren van hetzelfde geslacht opgenomen), betekent dit dat mannen en vrouwen gelijkelijk vertegenwoordigd zijn in alle huishoudentypen. Vervolgens zijn 20 extra huishoudens beschreven, waarbij gestreefd is naar een redelijk ogende spreiding in meerdere van de variabelen die van invloed zijn op de tijdbesteding aan huishoudelijk werk. Ook hierbij is steeds gelet op een strikte verdeling naar geslacht en positie. Let wel dat niet is gestreefd naar een voor Nederland representatief beeld van de verschillende huishoudentypen, wel naar een enigermate van spreiding

over en binnen de invloedsfactoren. De spreidingen in de invloedsfactoren per huishoudentype zijn weergegeven in tabel 5. Een lijst van de beschrijvingen van ieder modelhuishouden apart is in verband met de omvang ervan niet apart in dit artikel bijgevoegd, maar wel op aanvraag beschikbaar. Omdat de verschillende GITHA versies werken met steeds een enigszins gewijzigde set invloedsfactoren en ook de onderscheiden klassen binnen eenzelfde invloedsfactor kunnen verschillen, was het niet mogelijk met de vier GITHA versies exact dezelfde set modelhuishoudens door te rekenen. Bijvoorbeeld komt het woningtype voor alleenstaanden niet voor in GITHA 2017/2020 en is deze benaderd met “flat/etagewoning” en “tussenwoning”, elk in de helft van de

Tabel 5 Gemiddelde kenmerken per huishoudentype van de modelhuishoudens en de betrokkenen voor de vergelijking van de GITHA versies 2005, 2010, 2017 en 2020. De gebruikte afkortingen worden onder de tabel toegelicht. Getallen en percentages geven gemiddelden aan of de mate waarin de groep aan het betreffende kenmerk voldoet.

Hhtype ¹ en aantal	Betrokkene ² (positie, leeftijd, geslacht, opleiding, uren werk per week)	Partner/B (leeftijd, geslacht, opleiding, uren werk per week)	Kinderen (aantal, leef- tijd, geslacht, opleiding ⁵ , uren werk per week)	Woning ³ (stedelijkheid, type, aantal kamers, eigen huis met tuin, balkon/dak- terras)	Inkomen (netto, in €/maand of €/jaar)	Huisdieren (aantal honden, katten, andere huisdieren)	Auto	Hulpmiddelen ⁴ (wasdroger, vaatwasser, magnetron, diepvriezer, keukenmachine, naaimachine)
1	10			80% stad 50% tussenwoning 3 kamers 30% tuin 50% balkon	60% < 2000 / 20.000	40% hond 40% kat 0% ander	≥1: 60%	60% droger 40% vaatw 100% mag 80% diep 20% km 0% naaim
2	10	41 jr (21-61) 20% man 20% HO 29 u/w (20-40)		40% stad 40% tussenwoning 5 kamers 60% tuin 40% balkon	40% < 2000 / 20.000	0% hond 20% kat 0% ander	≥1: 100 %	80% droger 80% vaatw 100% mag 80% diep 40% km 20% naaim
3	12	43 jr (30-60) 33% man 0% HO 14 u/w (0-36)	2.5 14 (2-23) 53% man 33% MO 2.7 u/w (0-20)	50% stad 50% tussenwoning 6 kamers 67% tuin 33% balkon	33% < 2000 / 20.000	33% hond 33% kat 33% ander	≥1: 92%	83% droger 50% vaatw 83% mag 83% diep 67% km 17% naaim
4	12	100% HKW/A 43 jr (31-55) 50% man 50% HO 37 u/w (24-50)	2.0 12 (3-22) 42% man 17% MO 3.6 u/w (0-22)	33% stad 33% tussenwoning 6 kamers 67% tuin 33% balkon	67% < 2000 / 20.000	33% hond 33% kat 17% ander	≥1: 67%	67% droger 83% vaatw 100% mag 83% diep 33% km 17% naaim

¹ Hhtype: huishoudtype (1=éénpersoonshuishouden, 2=paar zonder thuiswonende kinderen, 3=paar met thuiswonende kinderen, 4=éénoudergezin)

² HKW/A: hoofdkostwinner ofwel positie A; jr: jaar (leeftijd); HO: hoger onderwijs (Hoger Beroepsonderwijs of Wetenschappelijk Onderwijs); u/w: uren per week (betaald werk)

³ stad: stedelijke woonomgeving; tuin: huis in eigendom en met tuin

⁴ droger: wasdroger; vaatw: vaatwasser; mag: magnetron; diep: diepvriezer; km: keukenmachine; naaim: elektrische naaimachine

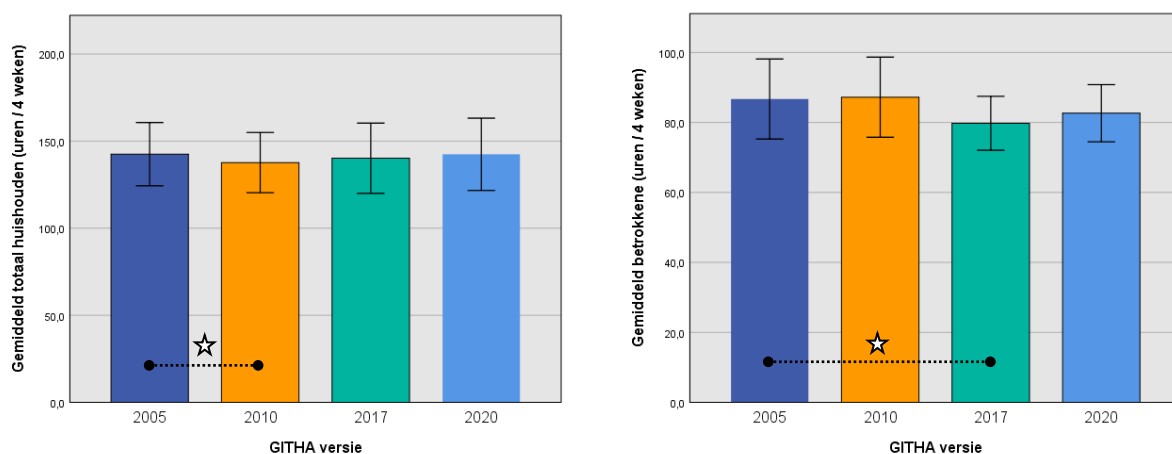
⁵ MO: afgerond middelbaar onderwijs

gevallen. Daarnaast is de categorie middeninkomen van GITHA 2005/2010, d.i. €2001-3000 /maand, in GITHA 2017/2020 benaderd met €20.000-30.000/jaar en €30.000-40.000/jaar, ook weer elk in de helft van de gevallen. Het aantal kamers in de woning ontbrak in GITHA 2017 maar wordt weer aangegeven in GITHA 2020. En in GITHA 2020 zijn de variabelen huishoudelijke hulp, balkon of dakterras, diepvriezer en keukenmachine toegevoegd.

Trends in de uitkomsten over de vier GITHA versies zijn getest met de non-parametrische Friedman test in SPSS (v. 26.0). Verschillen tussen de uitkomsten van twee GITHA versies zijn getoetst met behulp van de Wilcoxon's matched-pairs signed-ranks toets, wederom in SPSS. Voor significante verschillen is het gebruikelijke niveau van kleiner dan 5% gebruikt.

ii. Resultaten

De totale tijd die door alle leden van een huishouden tezamen wordt besteed aan huishoudelijke taken lijkt over de laatste vijftien jaar maar weinig veranderd (zie figuur 4, links). Ten opzicht van 2005 laat 2010 een significante daling zien ($p=0,02$); in de versies 2017 en 2020 lijkt vervolgens een lichte stijging te zien, evenwel zijn deze veranderingen niet significant. Evenzeer zijn de verschillen tussen 2005 en zowel 2017 als 2020 niet significant. De algehele trend over 15 jaar is dat de gemiddelde tijd voor een geheel huishouden niet is veranderd. Wel dient hierbij de kanttekening geplaatst te worden dat GITHA 2017 en 2020 qua activiteiten iets uitgebreid is (met tuinonderhoud, klein onderhoud, opruimen van huis en keuken en de restpost overige huishoudelijke activiteiten), welke tijdbestedingen een daling in de overige activiteiten kunnen maskeren. Evenzo is ook voor de tijd besteed door de volwassen betrokkene (figuur 4, rechter deel) geen significante trend in de tijd gevonden. Tussen de GITHA versies blijkt hier alleen het verschil tussen 2005 en 2017 significant ($p=0,03$).

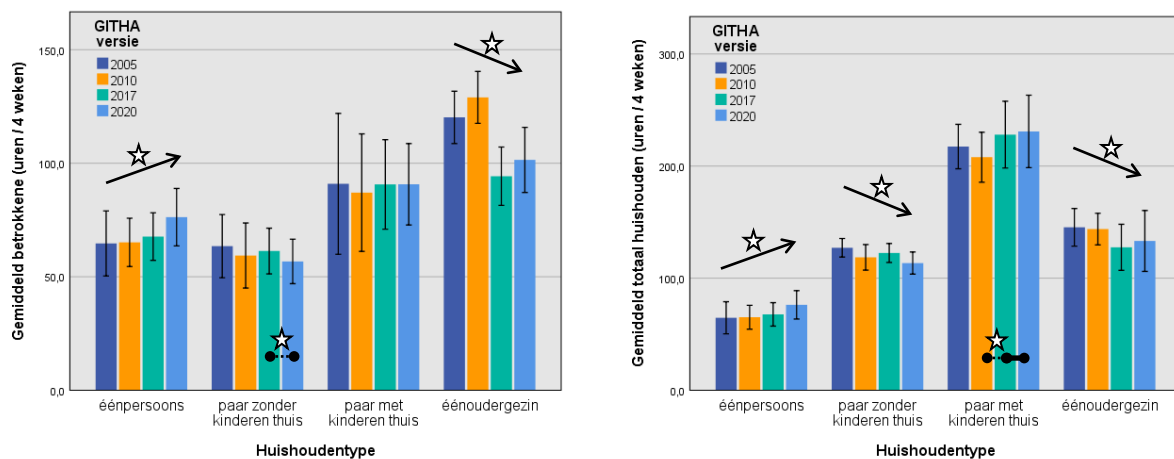


Figuur 4 Totale tijd (Y-as, in uren per 4 weken), gemiddeld over de 44 modelhuishoudens, besteed aan huishoudelijke taken door alle aanwezigen in een huishouden tezamen (links) of door alleen de volwassen betrokkene (rechts) indien berekend met GITHA 2005, 2010, 2017 en 2020 (X-as; de verticale haken geven het 95% betrouwbaarheidsinterval). Statistisch significante verschillen tussen GITHA versies zijn aangegeven.

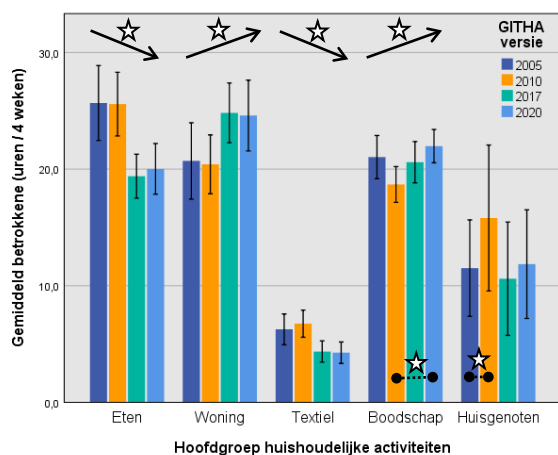
Een andere reden dat er op het hierboven besproken niveau van de totale groep huishoudens betrekkelijk geringe verschillen worden gezien is de behoorlijke variatie tussen de typen

huishoudens: zie figuur 5 (linker deel). Bij de éénpersoonshuishoudens is er sprake van een monotoon lichte stijging over de jaren ($p=0,001$). Bij de éénoudergezinnen wordt een significante daling ($p<0,001$) geconstateerd in de uren die door de (volwassen) betrokkene aan huishoudelijke taken wordt besteed. Deze daling lijkt niet met de laatste GITHA versie te worden bevestigd, alleen blijkt het verschil tussen GITHA 2017 en 2020 niet significant ($p=0,43$). Bij beide andere huishoudentypen is geen sprake van een stijging of daling over alle vier GITHA versies. Wel blijkt voor paren zonder thuiswonende kinderen de tijd die de betrokkene in GITHA 2020 aan het huishouden besteedt significant minder dan in versie 2017 ($p=0,017$).

Indien de tijd voor alle personen van het huishouden gezamenlijk werd bekeken (figuur 5, rechts) bleek de daling voor de paren zonder thuiswonende kinderen significant ($p=0,020$) te zijn, terwijl deze daling bij de éénoudergezinnen minder scherp werd ($p=0,037$). Ook bij de paren met



Figuur 5 Verandering in de totale tijd (Y-as, in uren per 4 weken), gemiddeld over de modelhuishoudens van elk huishoudentype apart (X-as), besteed aan huishoudelijke taken door alleen de volwassen betrokkene (links) en door alle personen in het huishouden samen (rechts) indien berekend met GITHA 2005, 2010, 2017 en 2020 (verticale haken geven het 95% betrouwbaarheidsinterval). Statistisch significante trends over de vier kolommen en verschillen tussen kolommen zijn aangegeven.



Figuur 6 Totale tijd (Y-as, in uren per 4 weken) besteed aan huishoudelijke activiteiten door de volwassen betrokkene, gemiddeld over alle modelhuishoudens, per hoofdgroep van huishoudelijke activiteiten (X-as), indien berekend met GITHA 2005, 2010, 2017 en 2020 (de verticale haken geven het 95% betrouwbaarheidsinterval). Statistisch significante trends over de vier kolommen en verschillen tussen kolommen zijn aangegeven.

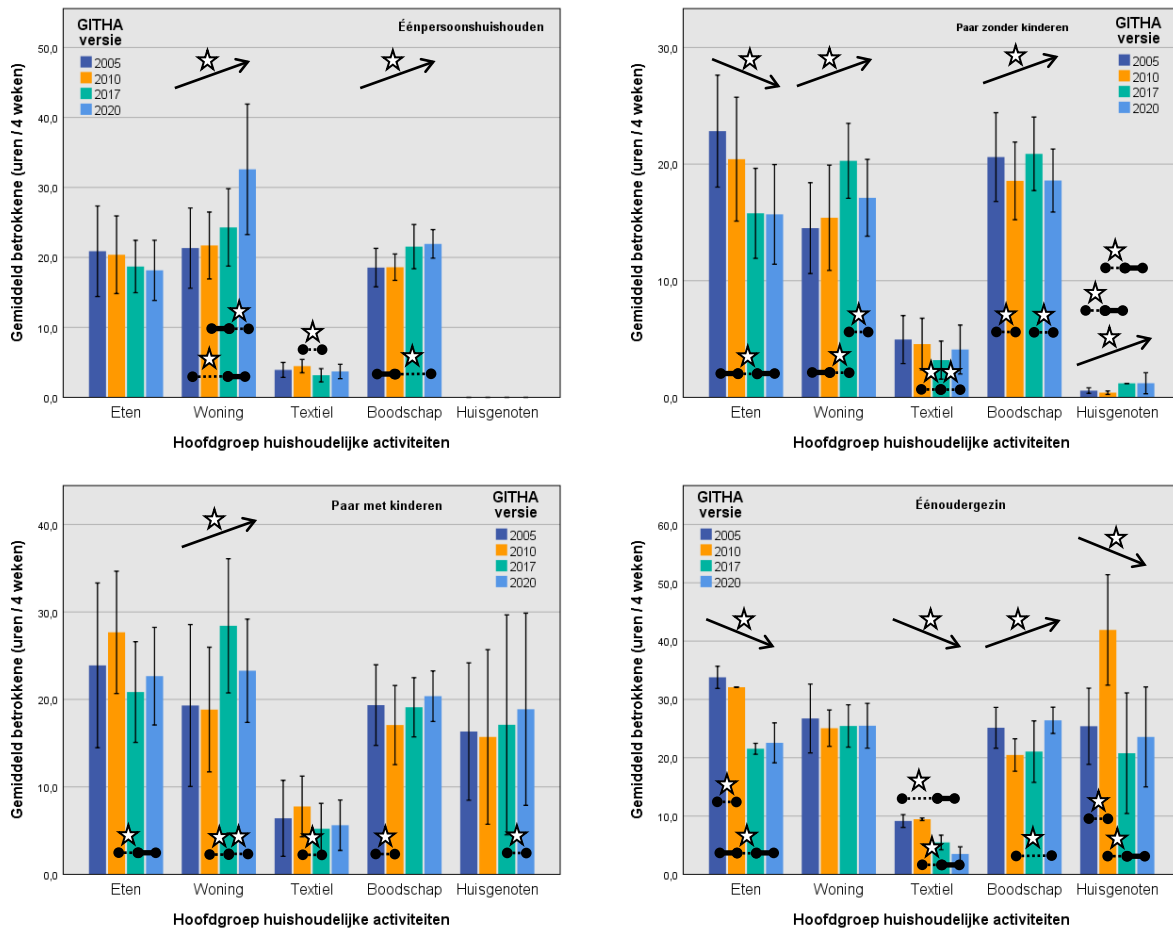
thuiswonende kinderen werd een significante stijging gevonden tussen de 2010 data enerzijds en die uit 2017 ($p=0,023$) en 2020 ($p=0,023$) anderzijds. Bovenstaande uitkomsten vormen een aanwijzing dat de kinderen binnen deze huishoudentypen een grotere taak hebben in de uitvoering van huishoudelijke taken.

De geconstateerde trends hoeven niet in dezelfde mate voor alle hoofdgroepen taken in het huishouden gelden. De analyseresultaten voor de volwassen betrokkene ervan zijn weergegeven in figuur 6 voor alle modelhuishoudens samen en in figuur 7 apart voor de vier huishoudentypen. In figuur 6 is geïllustreerd dat de klassieke huishoudelijke taken (zorg voor voeding en zorg voor textiel) steeds minder tijd krijgen in de totale groep modelhuishoudens (beide $p<0,001$), hoewel deze trend over beide laatste herzieningen lijkt af te vlakken: de verschillen tussen GITHA 2017 en 2020 bleken niet significant. Bij de zorg voor de woning is er sprake van een stijging ($p=0,001$), maar ook hier zet deze trend niet door in GITHA 2020: geen significant verschil tussen 2017 en 2020. Bij boodschappen doen is er eveneens sprake van een significante stijging van de tijdbesteding door de volwassen betrokkene over de jaren ($p<0,001$), waarbij met name vanaf 2010 sprake lijkt van een voortdurend hogere tijdbesteding. Alleen het verschil tussen 2010 en 2020 blijkt significant ($p<0,001$), de overige niet. Tot slot blijkt de tijd besteed aan de zorg voor huisgenoten niet systematisch veranderd te zijn over de vier GITHA versies, en was alleen de uitkomst tussen GITHA 2005 en GITHA 2010 significant verschillend ($p=0,013$).

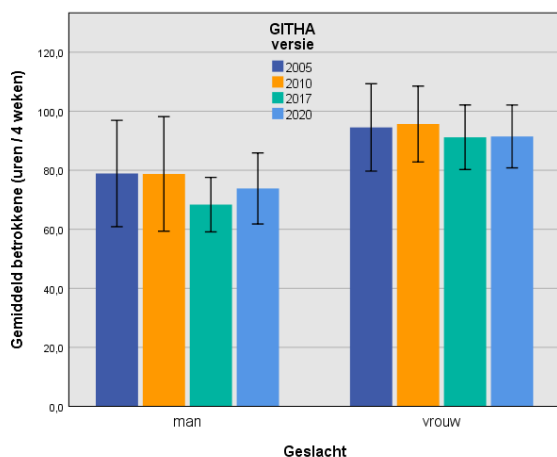
Zoals eerder geconstateerd is een aannemelijke verklaring voor de stijging van de categorie zorg voor de woning de uitbreiding sinds GITHA 2017 met de eerder genoemde taken als klein onderhoud en tuinieren. De hierover in figuur 6 geconstateerde trend, een stijging sinds 2010 met daarna afvlakking, is niet goed in de individuele huishoudentypen terug te vinden: zie figuur 7. Hoewel de trend over de 15 jaren, behalve voor éénoudergezinnen, significant stijgt (p -waarden respectievelijk $<0,001$, $0,017$ en $0,015$), wordt bij de éénpersoonshuishoudens een continu stijgende lijn gezien, terwijl de huishoudentypen paren zonder en met thuiswonende kinderen juist een significante terugval van 2017 naar 2020 laten zien (p -waarden van respectievelijk $0,009$ en $0,028$). En bij éénoudergezinnen lijkt de tijdbesteding behoorlijk stabiel over de jaren.

Voor de meeste andere groepen huishoudelijke arbeid passen de beelden van de individuele huishoudentypen goed in het algemeen geschetste beeld van figuur 6. Wel is het zo dat sommige significante veranderingen in de gehele groep niet significant blijken voor een huishoudentype, hoewel dezelfde trend wel zichtbaar is. Bijvoorbeeld de zorg voor voeding in éénpersoonshuishoudens of in gezinnen met thuiswonende kinderen. De zorg voor huisgenoten loopt daarentegen meer uiteen tussen met name de paren zonder en met kinderen enerzijds en de éénoudergezinnen aan de andere kant. Echter, bij deze laatste groep wordt de dalende trend over de jaren ($p<0,001$) sterk gekleurd door de relatief hoge uitkomstwaarde van GITHA 2010.

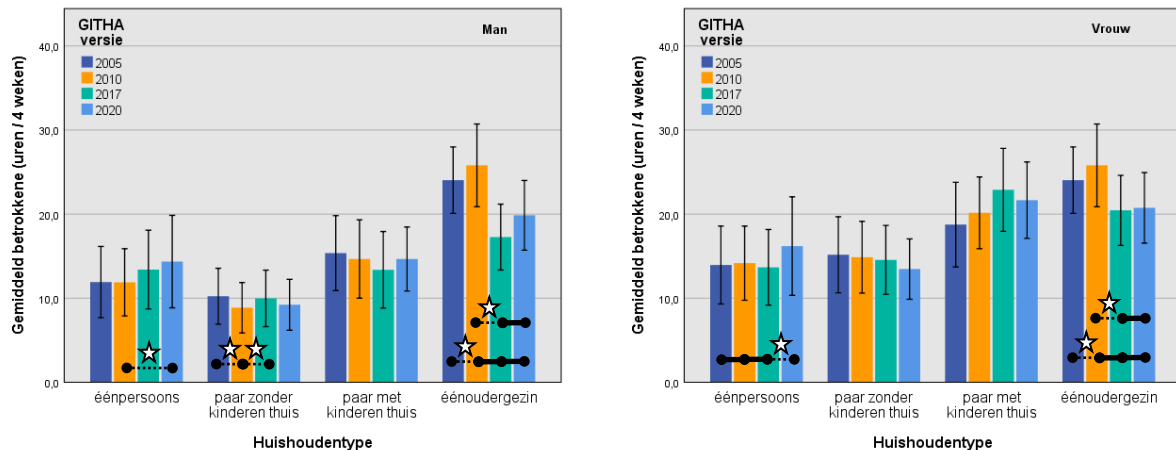
Tot slot is bekeken of de rol van de beide geslachten is veranderd in de tijd. Figuur 8 suggereert dat bij mannelijke betrokkenen een sterkere daling wordt gezien in tijdbesteding aan het huishouden dan bij vrouwen. Dit is echter schijn. Bij zowel de mannen als de vrouwen blijkt de verandering niet significant: ten opzichte van 2010 laten bij de mannen slechts 10 van de 22 doorgerekende fictieve huishoudens een daling zien in 2020. Bij de vrouwen gebeurt dit in 13 gevallen. Ten opzicht van 2005 zijn de respectievelijke waarden 11 uit 22 en 13 uit 22. Wat wel stabiel lijkt is dat vrouwen meer tijd



Figuur 7 Totale tijd (Y-as, in uren per 4 weken) besteed aan huishoudelijke activiteiten door de volwassen betrokkene, gemiddeld over de modelhuishoudens per huishoudentype, per hoofdgroep van huishoudelijke activiteiten (X-as), indien berekend met GITHA 2005, 2010, 2017 en 2020 (de verticale haken geven het 95% betrouwbaarheidsinterval). Statistisch significante trends over de vier kolommen en verschillen tussen kolommen zijn aangegeven.



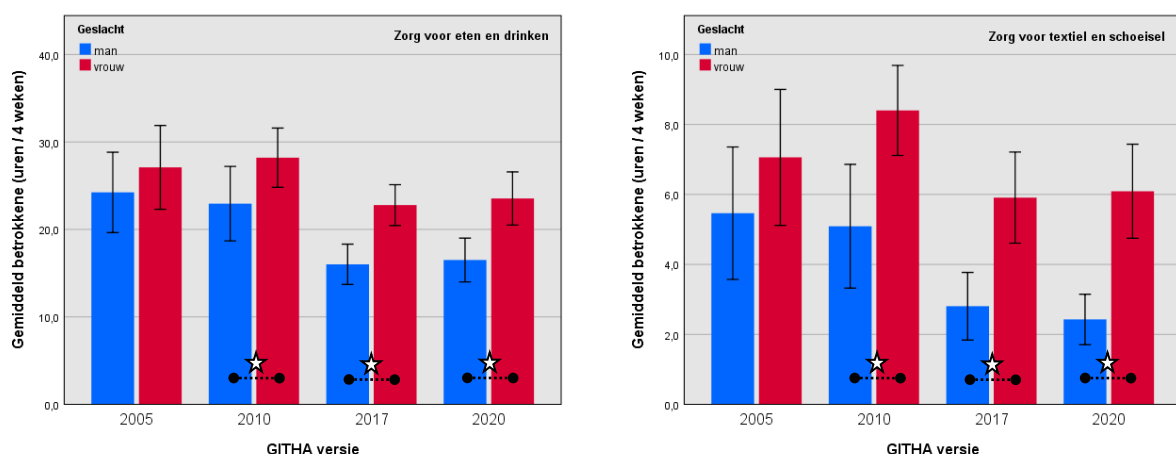
Figuur 8 Totale tijd (Y-as, in uren per 4 weken) besteed aan huishoudelijke activiteiten door de volwassen betrokkene, gemiddeld over alle modelhuishoudens, voor de beide geslachten indien berekend met GITHA 2005, 2010, 2017 en 2020 (verticale haken: 95% betrouwbaarheidsinterval). Er waren geen statistisch significante trends noch verschillen.



Figuur 9 Totale tijd (Y-as, in uren per 4 weken) besteed aan huishoudelijke activiteiten door de volwassen betrokkene, gemiddeld over alle modelhuishoudens per huishoudentype, voor mannen (links) en vrouwen (rechts) indien berekend met GITHA 2005, 2010, 2017 en 2020 (verticale haken: 95% betrouwbaarheidsinterval). Statistisch significante trends over de vier kolommen en verschillen tussen kolommen zijn aangegeven.

besteden aan huishoudelijke taken. Dit verschil wordt met name zichtbaar in de paren zonder en met thuiswonende kinderen (zie figuur 9). Over alle GITHA versies bezien wordt het schijnbeeld dat mannen over de 15 jaren minder tijd aan het huishouden zouden besteden vooral veroorzaakt door de éénoudergezinnen. Uit de éénpersoonshuishoudens zou eerder een omgekeerde conclusie worden getrokken, zowel voor mannen als voor vrouwen. In algemene zin lijkt de tijdbesteding voor zowel mannen als vrouwen dus behoorlijk stabiel.

De hierboven genoemde rolscheiding tussen mannen en vrouwen komt het sterkst naar voren binnen de zorg voor voeding en de zorg voor textiel (zie figuur 10). Vanaf 2010 is het verschil in tijdbesteding tussen mannen en vrouwen voor deze groepen activiteiten significant (p-waarden



Figuur 10 Totale tijd (Y-as, in uren per 4 weken) besteed aan de zorg voor eten en drinken (links) en de zorg voor textiel en schoeisel (rechts) door de volwassen betrokkene, gemiddeld over alle modelhuishoudens en opgesplitst naar geslacht, indien berekend met GITHA 2005, 2010, 2017 en 2020 (verticale haken: 95% betrouwbaarheidsinterval). Statistisch significante verschillen tussen kolommen zijn aangegeven.

variërend tussen 0,001 en 0,041) en hoger voor de vrouwen. Deze scheiding is het sterkst waarneembaar in die huishoudens waarin sprake is van een paar, dus situaties waarin zowel een man als een vrouw in het huishouden aanwezig is. In de huishoudentypen éénpersoonshuishouden en éénoudergezin is er bij de meeste groepen huishoudelijke activiteiten geen duidelijk verschil aanwezig in de tijdbesteding tussen mannen en vrouwen, behalve dat bij de éénoudergezinnen de vrouwen ten opzicht van mannen meer tijd lijken te besteden aan de zorg voor eten en drinken en wat minder aan de woning, en bij éénpersoonshuishoudens vrouwen wat meer tijd besteden aan de zorg voor textiel.

Tot besluit

Met de hier beschreven update is GITHA weer gebaseerd op de meest recente data (2016) over tijdbestedingen aan huishoudelijk werk. Deze data geven aan dat de populatie waarop GITHA de berekeningen baseert relatief ouder wordt en ook dat stedelijke gebieden sterker vertegenwoordigd zijn. Dit geheel in lijn met de algemene trend. De uitkomstberekeningen aan de hand van modelhuishoudens laten zien dat de tijd besteed aan huishoudelijke taken de afgelopen 15 jaar nauwelijks is veranderd. Er lijkt een lichte trend bespeurbaar naar een afnemende tijdbesteding door volwassenen en een grotere inzet van kinderen in huishoudelijke taken. Een andere trend over de afgelopen 15 jaar is dat er minder tijd wordt besteed aan de zorg voor voeding en textiel, en juist meer aan boodschappen. Hierbij moet wel de aantekening geplaatst worden dat deze trend zich veelal niet bestendigt over de laatste vijf jaar en ook sterk varieert over de onderscheiden huishoudentypen. Ook lijkt de tijd besteed aan huisgenoten stabiel, zeker over de afgelopen vijf jaren. In algemene zin besteden mannen minder tijd aan huishoudelijke taken dan vrouwen, en dit komt het duidelijkst naar voren in huishoudens met volwassen paren, en bij de zorg voor voeding en voor textiel.

Het gegeven dat uitkomsten tussen huishoudens kunnen verschillen, bijvoorbeeld vanwege verschillende samenstelling of omstandigheden, vormt de toegevoegde waarde van GITHA. Het doet recht aan de variatie in omstandigheden die in de praktijk gezien wordt. Op basis van die variatie geeft GITHA een benadering van de werkelijkheid van de tijd besteed aan huishoudelijke taken.

Referenties

- Arends, J., Hofman, I., Knops, J. en Kloosterman, R. Tijdsbestedingsonderzoek 2016: Onderzoeksdocumentatie en Kwaliteitsrapportage. Centraal Bureau voor de Statistiek, Den Haag, 34 pp.
- Breedveld, K., Broek, A. v. d., Haan, J. de., Harms, L., Huysmans, F. en Ingen, E. v., 2006. De tijd als spiegel. Hoe Nederlanders hun tijd besteden. Sociaal en Cultureel Planbureau, Den Haag, 67 pp.
- CBS, 2020. Statline. Tabel: Bevolking; hoogstbehaald onderwijsniveau en onderwijsrichting. Periode 2003 – 2019. Geproduceerd op 8 juli 2020 via <https://opendata.cbs.nl/statline/#/CBS/nl/>.

- Cloin M., Van den Broek, A., Van den Dool, R., Haan, J. de., Hart, J. de., Houwelingen, P. van, Tiessen-Raaphorst, A., Sonck, N. en Spit, J., 2013. Met het oog op de tijd. Een blik op de tijdbesteding van Nederlanders. Sociaal en Cultureel Planbureau, Den Haag, 216 pp.
- Dool, R. van den, 2006. Veldwerkverslag Tijdsbestedingsonderzoek 2005 (oude stijl). Intomart GfK, Hilversum, 37 pp.
- Esschert, T. van den, 2000. Personenschade en huishoudelijk werk. De ontwikkeling van GITHA; methode en dataset voor het schatten van schade inzake huishoudelijk werk (ed. Zwart, S.). Wageningen University, Leerstoelgroep Sociologie van Consumenten en Huishoudens, Wageningen, 106 pp.
- Mol, R. M. de, Kroeze, G. H. en Vink, A., 2005. Actualisering GITHA op basis van Tijdsbestedingsonderzoek 2000 (ed. Lokhorst, C.). Wageningen UR, Agrotechnology & Food Innovations, Wageningen, 118 pp.
- Roeters, A., Boer, A. de, Broek, A. van den, Bucx, F., Feijten, P., Haan, J. de, Pulles, I., Verbeek-Oudijk, D., Vlasblom, J.D. en Wennekers, A. 2018. Alle ballen in de lucht. Tijdbesteding in Nederland en de samenhang met kwaliteit van leven. Sociaal en Cultureel Planbureau, Den Haag, 223 pp.