



Artikel

## **GITHA: 10 jaar betrouwbare partner in het schatten van de tijdbesteding aan huishoudelijk werk**

Huub H.E. Oude Vrielink, ErgoLab Research b.v.

### ***Samenvatting***

Tien jaar geleden werd gestart met de ontwikkeling van het computerprogramma GITHA (Gestandaardiseerde Inventarisatie van Taken voor Huishoudelijke Arbeid) als hulpmiddel voor het vaststellen van letselschade bij huishoudelijk werk. GITHA begroot voor een willekeurig huishouden en voor een willekeurig persoon daarbinnen de tijd die benodigd is voor de huishoudelijke activiteiten. Hierbij houdt het programma rekening met tal van factoren die van invloed zijn op de tijdbesteding. De gepresenteerde tijden zijn gebaseerd op reële tijden die in een groot aantal huishoudens zijn verzameld. Van tijd tot tijd komen nieuwe, actuele gegevens uit andere huishoudens beschikbaar. Na controle, bewerking en analyse worden de nieuwe gegevens gebruikt om de tijden en factoren van GITHA te herzien, zodat het programma begroot voor de huidige omstandigheden.

De consequenties van een herziening zijn niet eenvoudig af te leiden. Dit komt enerzijds omdat de samenstelling van de groep huishoudens bij iedere herziening aanzienlijk kan afwijken van de vorige. Gemiddelde waarden voor de onderscheiden groepen huishoudens geven daarom niet het juiste beeld van de eventuele veranderingen voor een specifiek huishouden. Anderzijds veranderen, naast de tijden voor de huishoudelijke taken zelf, ook de belangrijkheid en grenzen van de invloedsfactoren. Hierdoor kan de begroting van een huishouden aanzienlijk veranderen, hoewel de tijden van de individuele taken beperkte aanpassingen kunnen laten zien, en omgekeerd.

GITHA is onlangs voorzien van een herziene dataset. Het huidige artikel verklaart de sterk gewijzigde tijden, gemiddeld over groepen huishoudens, op basis van de gewijzigde samenstelling van de onderzochte groep. Met behulp van 44 modelhuishoudens, qua samenstelling en verhouding niet noodzakelijkerwijs een afspiegeling van de hedendaagse maatschappij, is vervolgens berekend wat de consequentie van de herziening ten opzichte van de voorgaande jaren gebruikte dataset is. Hierbij wordt ingegaan op de verschillen tussen onderscheiden groepen huishoudens, categorieën huishoudelijke activiteiten en kenmerken als positie in het huishouden en geslacht.

### ***Inleiding***

Tien jaar geleden werd binnen Wageningen UR gestart met de ontwikkeling van GITHA. Het oorspronkelijk programma, opgeleverd in 2001, werkte met data en beslisregels welke waren verkregen na bewerking en analyse van gegevens afkomstig uit het nationale Tijdbestedingsonderzoek (TBO) van 1995. In dit TBO werden enkele duizenden Nederlanders van 12 jaar en ouder bevroegd op persoonlijke kenmerken, leefsituatie, werk, inkomen en alle aspecten van de tijdbesteding, waaronder die van het huishouden. Tevens werd deze mensen gevraagd gedurende één week de tijd van elke ondernomen activiteit bij te houden, zodat voor al deze activiteiten tijdinformatie beschikbaar kwam. Voor GITHA werden de tijdinformatie van huishoudelijke activiteiten en tal van kenmerken van het huishouden en de betrokken persoon bewerkt en opnieuw geanalyseerd. Op deze wijze werd duidelijk hoeveel tijd besteed werd aan de verschillende huishoudelijke activiteiten. Belangrijker nog was dat tevens helder



werd welke factoren van invloed waren op die tijdbesteding en hoe groot die invloed was. De factoren, hun invloed en de tijdinformatie werden samengevoegd in een kennisdatabase, van waaruit GITHA de informatie haalt voor iedere berekening. Met het beschikbaar komen van nieuwe gegevens (het TBO onderzoek uit 2000 kwam beschikbaar in 2005; TBO 2005 data in 2010) werd de kennisdatabase van GITHA aangepast. Hiermee wordt beoogd dat de uitkomsten van GITHA daadwerkelijk de actuele situatie van Nederlandse huishoudens weerspiegelen. In dit artikel wordt de jongste actualisering van de data van GITHA beschreven en worden de uitkomsten van de kennisdatabase, zoals toegepast in GITHA 7, vergeleken met die uit eerdere jaren. Dit wordt gedaan aan de hand van modelhuishoudens. Verschillen in de tijdbesteding aan huishoudelijke activiteiten worden beschreven en bediscussieerd.

## ***Wat is GITHA precies?***

GITHA is een computerprogramma en staat voor Gestandaardiseerde Inventarisatie van Taken voor Huishoudelijke Arbeid. Het programma is 10 jaar geleden ontwikkeld voor het vaststellen van letselschade bij huishoudelijk werk. Uitgangspunt voor GITHA is de situatie zoals die bestond voordat het letsel werd opgelopen. Deze oorspronkelijke situatie kan het meest nauwkeurig worden omschreven in termen van een schoon en opgeruimd huis, schoon wasgoed, opgemaakte bedden, klaargemaakte maaltijden, gedane boodschappen en voldoende zorg voor de (eventuele) huisgenoten. GITHA neemt als eenheid voor de waardeberekening van deze huishoudelijke producten en diensten de tijd die er aan besteed is. De geleden schade wordt uitgedrukt in aantal uren huishoudelijke hulp en eventuele overige voorzieningen, zodat daarmee de oude situatie zo goed mogelijk kan worden voortgezet.

GITHA bestaat, technisch gezien, uit een kennisdatabase en een rekeneenheid. De kennisdatabase is verkregen na bewerking en analyse van de feitelijke tijdbestedinggegevens van een groot aantal huishoudens. De bron en procedure zijn verifieerbaar en controleerbaar. In de database wordt rekening gehouden met de variatie tussen de huishoudens in o.a. omvang, taakverdeling, werkmethoden en leefsituatie. De database beschrijft normtijden en spreidingsmaten hiervan, maar tevens de rekenregels zodat de normtijden worden toegepast in de juiste situatie. De rekeneenheid brengt de normtijden bij elkaar op grond van die rekenregels en de ingegeven kenmerken en samenstelling van een huishouden. De uitkomst van het programma houdt daarmee rekening met de variatie tussen huishoudens. Tevens wordt de spreiding rond de normtijden gepresenteerd, zodat duidelijk wordt hoeveel ruimte er bestaat voor aanpassing van de norm aan een specifieke praktijksituatie.

Voor de kennisdatabase gebruikt GITHA twee belangrijke bronnen. Ten eerste een groot landelijk representatief tijdbestedingonderzoek (TBO) dat iedere 5 jaar door Intomarkt GfK in opdracht van SCP wordt uitgevoerd. Ten tweede een tijdbestedingonderzoek van geringere omvang, uitgevoerd in 1999 door Wageningen UR, om de precieze omvang vast te stellen van die activiteiten die doorgaans niet dagelijks of wekelijks worden uitgevoerd (en die dus in het TBO mogelijk onderbelicht blijven; Van den Esschert, 2000). De eerste versies van GITHA vanaf 2001 zijn voorzien van data afkomstig uit analyse en bewerking van TBO 1995 en het Wageningen UR onderzoek. De GITHA versies van 2005 tot en met 2009 hadden een herziene kennisdatabase na analyse van TBO 2000. De huidige versie, GITHA 7, is voorzien van de jongst beschikbare kennisdatabase na analyse en bewerking van TBO 2005 (Dool, 2006). De resultaten van het genoemde onderzoek zijn verslagen door Breedveld en collega's (2006).



Het programma onderscheidt vier huishoudentypen: (1) éénpersoonshuishouden, (2) (echt)paar zonder thuiswonende kinderen, (3) (echt)paar met thuiswonende kinderen, (4) éénoudergezin. Binnen deze huishoudentypen wordt in GITHA 7 rekening gehouden met variatie in de volgende factoren:

- Positie in het huishouden, geslacht en leeftijd
- Aantal uren betaald werk per week en hoogst voltooide opleiding
- Geslacht, leeftijd, uren werk en opleiding van de eventuele partner
- Aantal en leeftijd van eventuele thuiswonende kinderen
- Netto gezinsinkomen per maand
- Urbanisatiegraad van de woonomgeving en woningtype
- Aanwezigheid van honden, katten en overige huisdieren
- Aanwezigheid van één of meer auto's in het huishouden
- Aanwezigheid van hulpmiddelen als droogtrommel, vaatwasmachine en magnetron
- Aanwezigheid van een elektrische naaimachine.

Het programma beschrijft vervolgens op grond van bovenstaande invloedsfactoren de omvang van de huishoudelijke activiteiten in vijf categorieën: zorg voor voeding, zorg voor de woning, zorg voor textiel en schoeisel, boodschappen doen en zorg voor huisgenoten. In totaal worden 29 huishoudelijke activiteiten onderscheiden, bijvoorbeeld “Bereiden van de warme maaltijd”, “Huisdieren verzorgen”, “Bedden opmaken” of “Babyverzorging”.

## ***Vergelijking van de uitkomsten van GITHA 7 met eerdere versies***

### *a. Methodiek van dataherziening in het kort*

De herziening werd gestart met het opvragen van de gebruikte vragenlijsten, dagboek en ingevoerde gegevens van TBO 2005 (“oude stijl”). De vragenlijsten waren algemeen van aard en vroegen naar de respondent zelf en zijn/haar leefsituatie. In het dagboek werd gedurende één week (in de periode 2 t/m 15 oktober 2005) elk kwartier bijgehouden wat de respondent deed, waar hij/zij zich bevond en of hij/zij gebruik maakte van media, bijvoorbeeld krant, televisie, boek, etc. (Dool, 2006). Respondenten waren 12 jaar of ouder. Het gehele databestand omvatte 2204 cases. Hiervan bleven 1681 cases over na controle op o.a. “niet-bedlegerig zijn”, “alleen eigen gezinsleden in het huishouden”, “geen betaalde huishoudelijke hulp aanwezig”, “in de onderzoekweek thuis aanwezig zijn geweest” en “opgegeven aantal uren betaald werk komt overeen met het aantal uren dat respondent geacht wordt te werken”. Het gehele databestand is nauwkeurig gecontroleerd op juiste invulling van data. Op diverse plaatsen zijn evident foutieve invullingen gecorrigeerd (bijvoorbeeld: vier ouders in het huishoudentype éénoudergezin bleken zich te hebben gekenmerkt als “partner van de hoofdkostwinner”; dit is veranderd in “hoofdkostwinner” voor de betreffende huishoudens). Diverse variabelen zijn aangemaakt en gehercodeerd omdat deze variabelen niet rechtstreeks in het originele databestand aanwezig waren, maar er wel uit kon worden afgeleid (bijvoorbeeld werd het aantal kinderen in een huishouden afgeleid uit de opgegeven leeftijden en de posities in het huishouden). Ook waren de opgegeven huishoudelijke activiteiten niet steeds dezelfde als die in GITHA gebruikt. Enkele huishoudelijke activiteiten zijn in TBO als groter geheel geïnventariseerd en zijn voor gebruik in GITHA opgesplitst in deelactiviteiten op grond van eerder uitgevoerd onderzoek (en verantwoord in Van den Esschert, 2000). Een voorbeeld hiervan is “vloeren soppen, wc doen, badkamer doen”, welke in GITHA is opgesplitst in “dweilen” en “sanitaire ruimten schoonmaken”. Andere activiteiten (zoals “herstellen van



ondergoed en bovenkleren, schoenen poetsen”) kwamen in het TBO bestand erg weinig voor en zijn van de analyse uitgesloten. Evenals in eerdere herzieningen en in de oorspronkelijke versie van GITHA zijn de gegevens voor deze activiteiten gebaseerd op het eerder uitgevoerde uitgebreider onderzoek (Van den Esschert, 2000).

Enkele algemene kenmerken van het aldus verkregen databestand zijn gegeven in tabel 1.

*Tabel 1 Algemene kenmerken van het gecorrigeerde databestand, op basis van TBO 2005, zoals gebruikt voor de analyse ten behoeve van GITHA 7.*

Kenmerk	
Respondent	Vrouwelijk: 54%; 40.4 jaren; 23% HKW <sup>1</sup> , 56% partner, 21% kind <sup>2</sup> Mannelijk: 46%; 41.5 jaren; 74% HKW, 3% partner, 23% kind
Huishoudentype <sup>3</sup>	1: 13%, 2: 31%, 3: 50%, 4: 6%
Stedelijkheid	Stedelijk: 45%, overgangsgebied: 17%, landelijk: 38%
Netto maandinkomen	€ 0-1000: 7%, € 1001-2000: 17%, € 2001-3000: 16%, € 3001-4000: 13%, >€ 4000: 9% onbekend: 39%

<sup>1</sup> HKW = hoofdkostwinner

<sup>2</sup> kind van 12 jaar of ouder

<sup>3</sup> 1=éénpersoonshuishouden, 2=(echt)paar zonder kinderen, 3=(echt)paar met kinderen, 4=éénoudergezin

Het gecorrigeerde databestand is vervolgens geanalyseerd met behulp van de datamining methode “decision tree” met behulp van het statistisch pakket SPSS (v. 17.0). Als afhankelijke variabelen werden de huishoudelijke activiteiten gedefinieerd. Als onafhankelijke variabelen werden alle mogelijke invloedsfactoren ingegeven, o.a. positie in het huishouden, leeftijd, hoogste opleiding partner, type woning, aanwezigheid van foodprocessor, etc. De analyse werd gedaan per huishoudelijke activiteit. Cases werden uitgesloten indien een tijd voor een activiteit extreem (i.e. > 3 standaardafwijkingen) buiten het gemiddelde van de groep respondenten lag. Opsplitsingen naar invloedsfactoren werden meegenomen indien deze leidden tot een significant ( $p < 0.01$ ) onderscheid. Per onderscheiden invloedsfactor zijn gemiddelde, minimum en maximum berekend. De analyse is apart per huishoudentype uitgevoerd en, voor de twee typen huishoudens met kinderen, apart voor ouders en kinderen.

### *b. Andere samenstelling TBO onderzoek heeft invloed op de gemiddelde tijdbesteding per huishoudentype*

Bij het uitzetten van de steekproeven voor het nationale Tijdbestedingsonderzoek door het SCP is getracht een representatief beeld te krijgen van de Nederlandse huishoudens. De uitkomsten dienen een beeld op te leveren van een veranderd tijdsgewricht en niet van toevallige fluctuaties. Hoezeer representativiteit ook is nagestreefd, uit analyse van de gegevens blijkt dat de samenstelling van de onderzochte groep respondenten nogal varieert over de jaren heen. In tabel 2 is de samenstelling van de voor GITHA gebruikte groep, qua omvang 76% - 81% van de gehele TBO groep respondenten, voor de drie opeenvolgende bewerkte onderzoeken weergegeven per huishoudtype. Allereerst valt op dat de totale omvang van de groepen sterk varieert: van 2602 cases in 1995 tot 1401 cases in 2000. De jongste analyse met data uit 2005 omvat bijna 300 cases meer. Ook de verdeling van de cases over de huishoudentypen varieert. De sterkste spreiding is te zien bij de groep (echt)paren met kinderen, welke in 2000 met 39% duidelijk minder vertegenwoordigd bleek dan in de beide andere onderzoeken (50%). In het 2000 onderzoek bleken de éénpersoonshuishoudens (23%) en de (echt)paren zonder kinderen (33%) relatief sterker vertegenwoordigd dan in de beide andere: respectievelijk 13-17% en 28-31%. Het huishoudentype éénoudergezin is relatief constant vertegenwoordigd: 5-6%. Ook



indien naar de samenstelling per huishoudentype wordt gekeken valt de grote spreiding op. Bij de éénoudergezinnen blijkt de respondent als hoofdkostwinner te variëren tussen 46% (2005) en 74% (2000). Dit betekent tevens dat voor dit huishoudtype de groep kinderen in de jongste herziening van GITHA met 54% relatief ruim vertegenwoordigd is. De variatie in het geslacht van de respondent bleek voor dit huishoudentype duidelijk minder groot. Ook voor het huishoudentype (echt)paren met kinderen bleek de groep kinderen als respondent relatief sterk vertegenwoordigd (37%) in 2005 ten opzichte van beide voorgaande onderzoeken (22-24%). Dit bleek vooral ten koste van de groep “partner van de hoofdkostwinner” te gaan, doorgaans vooral van het vrouwelijk geslacht. Dit verklaart waarom de groep vrouwen binnen dit huishoudentype duidelijk lager (52%) vertegenwoordigd is dan in de eerdere analyse van 2000 (65%). Het onderzoek uit 1995 lag hier met 56% tussen in. Ook voor de éénpersoonhuishoudens blijkt het geslacht van de respondent aanzienlijk te variëren: 52-62%. Voor het huishoudentype (echt)paar zonder kinderen blijkt de variatie, zowel qua taak binnen het huishouden als qua geslacht, het kleinst.

*Tabel 2 Vergelijking van de samenstelling van de cases per huishoudtype na bewerking van de bestanden van de TBO onderzoeken uit 1995, 2000 en 2005 voor analyse van GITHA.*

Huishoudtype	Samenstelling cases analyse 1995	Samenstelling cases analyse 2000	Samenstelling cases analyse 2005
Eénpersoonshuishouden	17% van de cases; 52% vrouw	23% van de cases; 62% vrouw	13% van de cases; 57% vrouw
(Echt)paar zonder kinderen	28% van de cases; 53% HKW <sup>1</sup> ; 47% vrouw	33% van de cases 50% HKW; 50% vrouw	31% van de cases; 50% HKW; 53% vrouw
(Echt)paar met kinderen	50% van de cases; 33% HKW; 76% ouders, van wie 56% vrouw; 24% kind <sup>2</sup> , van wie 48% vrouw	39% van de cases; 27% HKW; 78% ouders, van wie 65% vrouw; 22% kind, van wie 55% vrouw	50% van de cases; 31% HKW; 63% ouders, van wie 52% vrouw; 37% kind, van wie 51% vrouw
Eénoudergezin	5% van de cases; 64% HKW, van wie 87% vrouw; 36% kind, van wie 58% vrouw	5% van de cases; 74% HKW, van wie 83% vrouw; 26% kind, van wie 56% vrouw	6% van de cases; 46% HKW, van wie 85% vrouw; 54% kind, van wie 55% vrouw
Totaal	2622 cases (100%)	1403 cases (100%)	1681 cases (100%)

<sup>1</sup> HKW = hoofdkostwinner

<sup>2</sup> kind van 12 jaar of ouder

Het spreekt voor zich dat de genoemde variatie invloed heeft op de tijd, gemiddeld per persoon, die opgegeven is te zijn besteed aan huishoudelijke taken in de verschillende typen huishoudens. In tabel 3 is, voor de vijf categorieën huishoudelijke activiteiten die in GITHA worden onderscheiden en voor het totaal, de gemiddelde tijdsduur weergegeven die per week aan die categorie werd besteed. Wederom is onderscheid gemaakt naar de typen huishoudens, terwijl tevens het totaal van de gehele groep respondenten is vermeld.

Gemiddeld over alle respondenten is in de tabel te zien (rechtsonder) dat de totale tijd per week besteed aan huishoudelijke activiteiten in 2005 is afgenomen ten opzichte van beide hieraan voorafgaande onderzoeken. De afname vindt plaats in elke categorie huishoudelijke activiteiten, evenwel het sterkst in de categorieën “zorg voor de woning” en “zorg voor voeding”.



Indien vervolgens de verschillende typen huishoudens worden vergeleken op deze algemene trend, dan moet worden geconstateerd dat deze (1) ontbreekt in de éénpersoonshuishoudens en de (echt)paren zonder kinderen, en (2) sterk naar voren komt in de (echt)paren met kinderen en de éénoudergezinnen. Voor de beide eerstgenoemde typen huishoudens liggen de gemiddelde waarden voor 2005 weliswaar onder die van het onderzoek uit 2000, maar zijn hoger dan die uit het onderzoek van 1995. Dit geldt voor iedere categorie, met uitzondering van categorie 2 “zorg voor de woning”. Voor de beide laatstgenoemde typen huishoudens wordt een sterke afname gevonden in de gemiddelde totale tijd per persoon per week besteed aan alle huishoudelijke activiteiten samen. Voor het (echt)paar met kinderen draagt de afname in categorie 5 “verzorgen van huisgenoten” het sterkst bij, gevolgd door de categorieën 1 “zorg voor voeding” en 2 “zorg voor de woning”. In de éénoudergezinnen wordt de sterkste afname gevonden in de categorie 1 “zorg voor voeding”. Echter, alle categorieën dragen bij.

*Tabel 3 Gemiddelde tijdbesteding, in uren/week per persoon, per huishoudentype en voor alle huishoudens samen, per hoofdgroep activiteiten op basis van bewerkingen van de TBO onderzoeken uit 1995, 2000 en 2005.*

	Categorie 1: zorg voor voeding	Categorie 2: zorg voor de woning	Categorie 3: zorg voor textiel & schoeisel	Categorie 4: boodschappen doen	Categorie 5: verzorgen van huisgenoten	Totaal
<b>Éénpersoonshuishouden</b>						
(n=454) TBO 1995	5.45	4.00	1.16	5.14	-	15.75
(n=327) TBO 2000	6.03	4.27	1.05	5.29	-	16.64
(n=216) TBO 2005	5.67	3.62	1.22	5.32	-	15.83
<b>(Echt)paar zonder kinderen</b>						
(n=726) TBO 1995	6.28	4.63	1.24	5.25	0.94	18.34
(n=459) TBO 2000	7.38	4.89	1.37	5.62	1.46	20.72
(n=519) TBO 2005	6.52	4.53	1.29	5.44	1.35	19.12
<b>(Echt)paar met kinderen</b>						
(n=1302) TBO 1995	5.98	4.31	1.69	4.51	7.05	23.54
(n=547) TBO 2000	6.17	4.70	1.83	4.90	7.64	25.25
(n=842) TBO 2005	4.73	3.24	1.25	3.93	5.21	18.36
<b>Éénoudergezin</b>						
(n=140) TBO 1995	7.24	4.86	1.83	5.39	5.62	24.94
(n=70) TBO 2000	7.31	5.58	1.87	5.69	5.23	25.68
(n=104) TBO 2005	4.79	2.82	1.23	4.16	4.12	17.12
<b>Totaal</b>						
(n=2622) TBO 1995	6.04	4.37	1.48	4.87	4.14	20.90
(n=1403) TBO 2000	6.60	4.71	1.50	5.26	3.96	22.02
(n=1681) TBO 2005	5.41	3.66	1.27	4.59	3.41	18.32

De grote verschillen tussen de typen huishoudens moeten beschouwd worden in het licht van de in tabel 2 getoonde respondentvariatie. Bij de analyse van de samenstelling van de huishoudentypen met kinderen is gebleken dat het relatieve aandeel kinderen in de respons in het onderzoek uit 2005 aanzienlijk hoger ligt dan in de voorafgaande onderzoeken. Omdat kinderen doorgaans aanzienlijk minder tijd besteden in het huishouden ten opzichte van de ouder of ouders, zal het gemiddelde over de respondenten daarmee ook lager uitvallen. De afname zal dan relatief beperkt blijven voor die activiteiten waarbij kinderen vooral worden ingeschakeld, zoals bijvoorbeeld bij het boodschappen doen. De samenstelling van de huishoudentypen zonder kinderen was aanzienlijk constanter over de jaren. De spreiding in de gemiddelde tijden is bij deze typen huishoudens dan ook kleiner en zal, behalve door een



veranderde tijdgeest, ten dele ook bepaald zijn door niet in tabel 1 uitgesplitste variatiebronnen als leeftijd, woningtype, aan- of afwezigheid van huisdieren, etcetera.

Bovenstaande analyse leidt tot de conclusie dat gemiddelde tijden over de totale groep of subgroepen respondenten (d.w.z.: per huishoudentype) niet erg betrouwbaar zijn indien hiermee een schatting gemaakt zou worden van de tijdbesteding aan de diverse huishoudelijke activiteiten. Het alternatief is een analyse waarbij rekening is gehouden met de vele mogelijke variatiebronnen. Deze analyse wordt beschreven in de volgende paragraaf.

### *Methodiek ter vergelijking van modelhuishoudens*

Een vergelijking is gemaakt tussen de uitkomsten van GITHA 7 (basisdata na bewerking en analyse van onderzoeksdata uit 2005) met die van een eerdere versie (GITHA 6.2009, gebruik makend van data uit onderzoek van 2000) aan de hand van volwassen personen (i.e. “betrokkene”) in verschillende modelhuishoudens. Het aantal, de aard en de samenstelling van de modelhuishoudens zijn zodanig gekozen dat met het geheel een breed dekkend beeld verkregen wordt van de variabelen van invloed op de huishoudelijke tijdbesteding. In totaal zijn 44 huishoudens doorgerekend, verdeeld over de vier huishoudentypen. De kenmerken per groep huishoudens zijn weergegeven in tabel 4. De detailbeschrijvingen van ieder huishouden en de betrokkene zijn gegeven in bijlage 1. De beschrijving van de modelhuishoudens is allereerst opgesteld met behulp van 12 reële huishoudens, verdeeld over de vier huishoudentypen. Voor de huishoudentypen 1 en 4 is vervolgens exact hetzelfde huishouden maar nu met de betrokkene van het andere geslacht berekend. Voor de huishoudentypen 2 en 4 werd ditzelfde gedaan, maar nu met de betrokkene in de andere positie in het huishouden (hoofdkostwinner of partner). Vervolgens zijn de overige huishoudens beschreven, waarbij gestreefd is naar een voor het huishoudentype redelijk ogende spreiding in meerdere van de variabelen die van invloed zijn op de tijdbesteding aan huishoudelijk werk. Ook hierbij is steeds gelet op een strikte verdeling naar geslacht (huishoudentypen 1 en 4) en positie in het huishouden (huishoudentypen 2 en 3). Let wel dat niet is gestreefd naar een landelijk representatief beeld voor de verschillende huishoudentypen.

De huishoudens zijn vervolgens doorgerekend met GITHA 7 en de eerdere versie GITHA 6.2009. De uitkomsten werden vervolgens vergeleken. Deze vergelijking is gemaakt op basis van de tijdbesteding van zowel het gehele huishouden als van de volwassen betrokkene alleen.

### *c. Resultaten vergelijking van modelhuishoudens*

De verdeling van de bestede tijd, zoals berekend met GITHA 7, over de vijf categorieën activiteiten per huishoudentype is weergegeven in tabel 5. De tijdbesteding van een volwassen betrokkene aan huishoudelijke activiteiten verschilt weinig tussen éénpersoonshuishoudens en (echt)paren zonder kinderen. Het grootste verschil wordt gezien in de categorie zorg voor de woning. Bij de (echt)paren met kinderen neemt voor een ouder vooral de tijd in de categorieën zorg voor voeding en zorg voor huisgenoten toe. Kinderen besteden nauwelijks tijd in de categorie zorg voor huisgenoten. In het éénoudergezin besteedt de ouder, ten opzichte van het huishouden met twee ouders, in de meeste categorieën meer tijd. Kinderen worden vooral betrokken in de categorie boodschappen doen en, in mindere mate, in de zorg voor voeding.

**Tabel 4** Gemiddelde kenmerken per huishoudengroep van de modelhuishoudens en de volwassen betrokkenen voor de vergelijking van GITHA 7 met GITHA 6.2009. De gebruikte afkortingen worden onder de tabel toegelicht. Getallen en percentages geven de mate aan waarin de groep aan de kenmerken voldoet.

Hhtype <sup>1</sup> en aantal	Betrokkene <sup>2</sup> (positie, leeftijd, geslacht, opleiding, uren werk per week)	Partner (leeftijd, geslacht, opleiding, uren werk)	Kin- deren (aantal leeftijd, ge- slacht)	Woning <sup>3</sup> (stede- lijkheid, type, aantal kamers)	Inkomen (klasse in €)	Huisdieren (aantal honden, katten, andere huisdieren)	Auto	Hulp- middelen <sup>4</sup> (wasdroger, vaatwasser, magnetron, naai- machine)
1	10							
	100% HKW 40 jr (21-68) 50% man 40% HO 24 u/w (0-38)	-	-	80% stad 60% alleen 3 kamers	60% < 2000	40% hond 40% kat 0% ander	60%	60% droger 40% vaatw 100% mag 0% naaim
2	10							
	50% HKW 42 jr (24-61) 80% man 60% HO 42 u/w (32-60)	41 jr (21-61) 20% man 20% HO 29 (20-40)	-	40% stad 40% rij 5 kamers	40% < 2000	0% hond 20% kat 0% ander	100%	80% droger 80% vaatw 100% mag 20% naaim
3	12							
	50% HKW 43 jr (29-58) 67% man 33% HO 42 u/w (38-50)	43 jr (30-60) 33% man 0% HO 14 (0-36)	2.6 14 53% man	50% stad 33% rij 6 kamers	33% < 2000	33% hond 50% kat 33% ander	83%	83% droger 50% vaatw 83% mag 17% naaim
4	12							
	100% HKW 43 jr (31-55) 50% man 50% HO 37 u/w (24-50)	-	2.0 11.2 42% man	33% stad 33% rij 6 kamers	67% < 2000	33% hond 67% kat 17% ander	67%	67% droger 83% vaatw 100% mag 17% naaim

<sup>1</sup> Hhtype: huishoudtype (1=éénpersoonshuishouden, 2=(echt)paar zonder kinderen, 3=(echt)paar met kinderen, 4=éénoudergezin)

<sup>2</sup> HKW: hoofdkostwinner; jr: jaar (leeftijd); HO: hoger onderwijs (Hoger Beroepsonderwijs of Wetenschappelijk Onderwijs); u/w: uren per week (werk)

<sup>3</sup> stad: stedelijke woonomgeving; alleen: woningtype voor alleenstaanden; rij: rijwoning

<sup>4</sup> droger: wasdroger; vaatw: vaatwasser; mag: magnetron; naaim: elektrische naaimachine

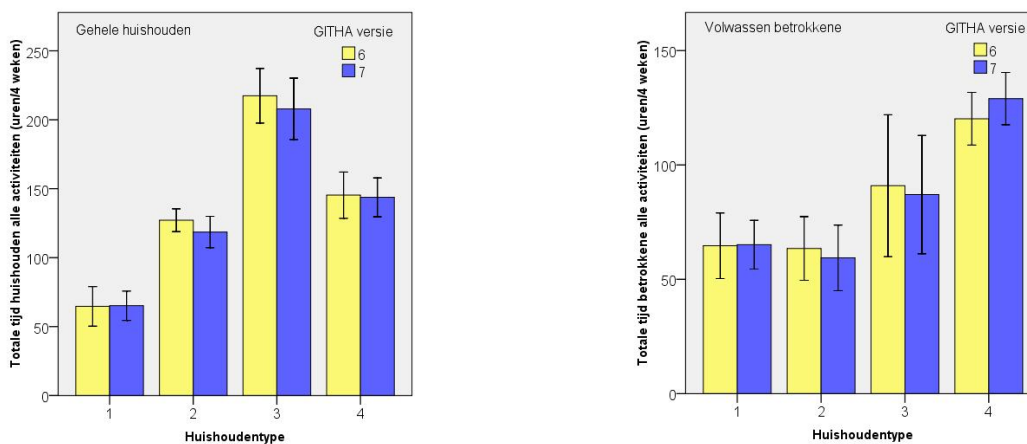
**Tabel 5** Gemiddelde tijdbesteding, in uren / 4 weken, van alle personen in een huishouden samen en van alleen de volwassen betrokkene per huishoudentype en per categorie activiteiten. De uitkomsten zijn verkregen na berekening met GITHA 7.

Huishoudentype	Categorie 1: zorg voor voeding	Categorie 2: zorg voor de woning	Categorie 3: zorg voor textiel & schoeisel	Categorie 4: boodschappen doen	Categorie 5: verzorgen van huisgenoten	Totaal
<b>Éénpersoonshuishouden</b>						
(volwassen) betrokkene	20.4	21.7	4.5	18.6	0.0	65.1
(Echt)paar zonder kinderen						
allen samen	40.9	30.8	8.9	37.1	0.8	118.6
(volwassen) betrokkene	20.4	15.4	4.5	18.6	0.4	59.4
(Echt)paar met kinderen						
allen samen	65.0	43.7	16.5	49.5	33.2	207.9
(volwassen) betrokkene	27.7	18.8	7.8	17.1	15.7	87.0
<b>Éénoudergezin</b>						
allen samen	35.8	26.8	9.7	29.5	41.9	143.8
(volwassen) betrokkene	32.1	25.1	9.5	20.5	41.9	129.0



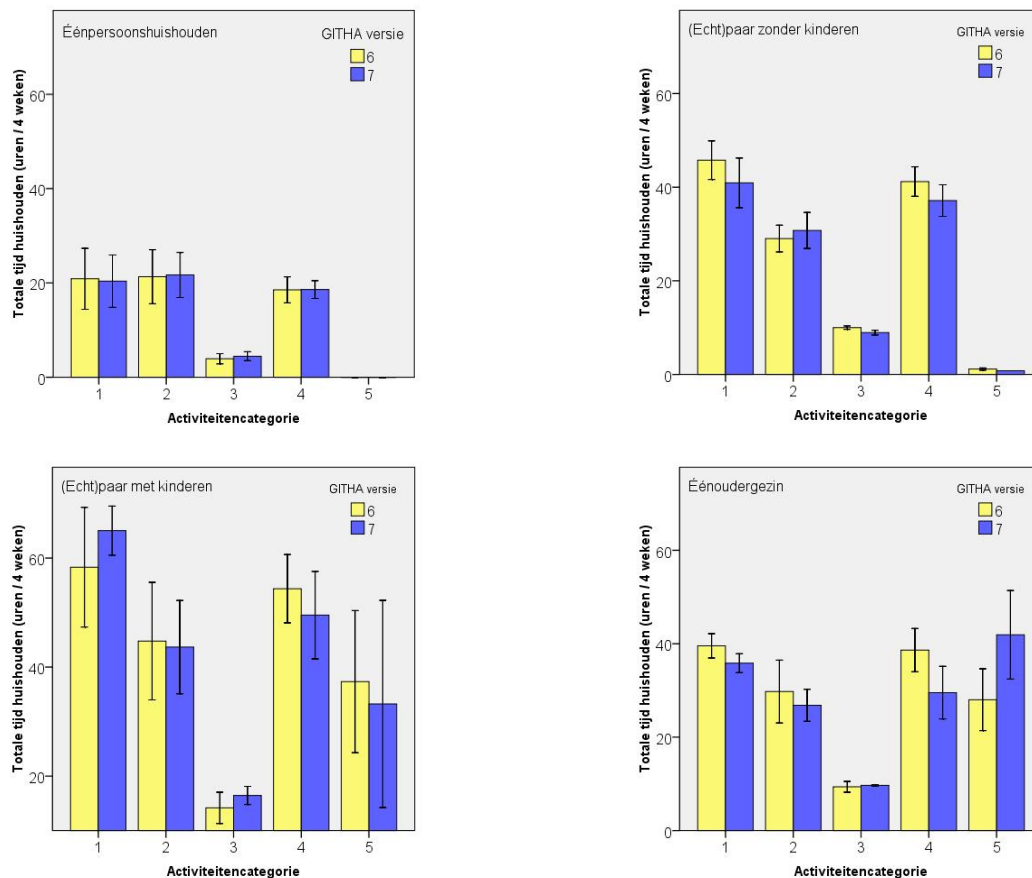


In vergelijking met GITHA 6.2009 neemt, gemiddeld over alle 44 huishoudens, de tijd die door alle personen gezamenlijk wordt besteed aan huishoudelijke activiteiten af: van 142.5 uren / 4 weken in GITHA 6 tot 137.7 uren / 4 weken in GITHA 7, een afname van 4.8 uren of 3.3%. Zoals uit figuur 1 (linker paneel) blijkt, dragen de huishoudentypen éénpersoonshuishouden niet, en éénoudergezin slechts weinig bij aan deze afname. De afname wordt vooral veroorzaakt door de (echt)paren mét (4.4%) en zonder (6.7%) kinderen. Indien alleen wordt gekeken naar de tijdbesteding van de (volwassen) betrokkene in ieder huishouden (zie figuur 1, rechts), dan is voor de eerste drie huishoudentypen de trend vergelijkbaar met die voor het gehele huishouden. Bij het huishoudentype éénoudergezin, echter, neemt de tijd van de betrokkene aanzienlijk (7%) toe. Omdat de tijd besteed door alle gezinsleden samen vrijwel gelijk is gebleven, kan de conclusie worden getrokken dat de totale tijd die de kinderen in dit laatstgenoemde huishoudentype besteden aan huishoudelijke activiteiten afneemt.



**Figuur 1** Gemiddelde totale tijd, in uren per 4 weken, van alle huishoudelijke activiteiten en voor alle personen in het huishouden samen (links) en voor de volwassen betrokkene alleen (rechts) per type huishouden (1=éénpersoonshuishouden, 2=(echt)paar zonder kinderen, 3=(echt)paar met kinderen, 4=éénoudergezin) voor GITHA 6.2009 (geel) en GITHA 7 (blauw). Voor elke balk is tevens het 95% betrouwbaarheidsinterval geïndiceerd.

In vergelijking met GITHA 6.2009 is de tijd besteed aan elk van de hoofdgroepen huishoudelijke activiteiten voor het huishoudentype éénpersoonshuishouden nagenoeg gelijk gebleven: zie figuur 2, linksboven. Voor het huishoudentype 2, (echt)paar zonder kinderen (zie figuur 2, rechtsboven), wordt een daling gezien voor de tijd besteed aan voedingsactiviteiten (-11%), zorg voor textiel en schoeisel (-11%) en boodschappen (-10%). Daarentegen neemt de tijd voor activiteiten om en in de woning licht toe (+6%). Deze trends, zoals in de figuur worden weergegeven voor beide personen in het huishouden samen, zijn (uiteraard!) hetzelfde indien alleen de betrokkene wordt beschouwd. Binnen huishoudentype 3, (echt)paar met kinderen, is de tijd van het gehele huishouden voor de zorg voor voeding en voor textiel en schoeisel iets groter (respectievelijk +12% en +16%) bij doorrekening met GITHA 7 ten opzichte van GITHA 6.2009: zie figuur 2, linksonder. De tijd die wordt besteed aan de andere categorieën, vooral boodschappen doen (-9%) en zorg voor huisgenoten (-11%), neemt af.

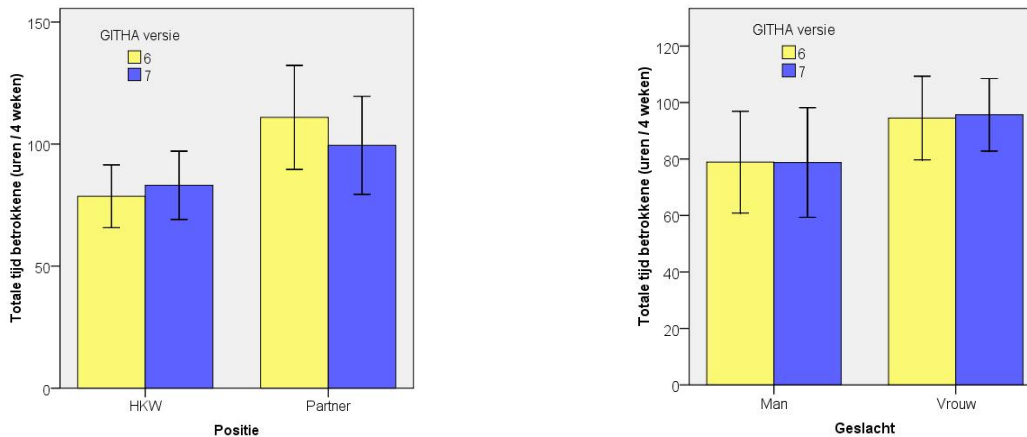


**Figuur 2** Gemiddelde totale tijd, in uren per 4 weken, voor alle personen in het huishouden samen, per categorie huishoudelijke activiteiten (1=zorg voor voeding, 2=zorg voor woning, 3=zorg voor textiel / schoeisel, 4=boodschappen doen, 5=zorg voor huisgenoten) voor de vier typen huishoudens. Onderscheid is gemaakt naar de berekening met GITHA 6.2009 (geel) en GITHA 7 (blauw). Voor elke balk is tevens het 95% betrouwbaarheidsinterval geïndiceerd.

Indien alleen de betrokkene wordt beschouwd (i.e. hoofdkostwinner of partner), dan kunnen dezelfde trends worden gezien, behalve voor de zorg voor huisgenoten. De tijd die een betrokkene besteed aan huisgenoten blijkt minder sterk af te nemen (-4%). Het indiceert dat het aandeel van de kinderen in de zorg voor huisgenoten afneemt. In het huishoudentype 4, éénoudergezin (zie figuur 2 rechtsonder), neemt vooral de tijd voor boodschappen doen af (-24%). In mindere mate geldt dit voor de zorg voor voeding (-9%) en de woning (-10%). De zorg voor huisgenoten neemt echter sterk toe (+50%). Deze toename wordt vooral gezien bij de (volwassen) betrokkene (+65%).

Interessant is indien de bovengenoemde verschillen worden vergeleken tussen hoofdkostwinner en partner (zie figuur 3, links). Het blijkt dat de hoofdkostwinner gering meer tijd aan huishoudelijke activiteiten besteedt (dit blijkt vooral bij het huishoudentype (echt)paar met kinderen te spelen; bij het huishoudentype (echt)paar zonder kinderen neemt het aandeel van de HKW licht af), de partner besteedt echter (duidelijker en in alle huishoudentypen) minder tijd. De afname in totale tijd besteed aan huishoudelijke activiteiten komt daarmee voor

rekening van de partner (en de eerder al geconstateerde vermindering in het aandeel van de kinderen). Deze trend is niet verschillend voor mannen en vrouwen: zie figuur 3, rechter deel. Ook voor het huishoudentype 4 wordt de trend van toenemende huishoudelijke activiteiten van de volwassen betrokkene voor zowel mannen als vrouwen in dezelfde mate gezien.



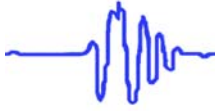
**Figuur 3** Gemiddelde totale tijd, in uren per 4 weken, door een volwassen betrokkene aan huishoudelijke activiteiten besteed, naar positie in het huishouden (linker paneel; HKW=hoofdkostwinner) en geslacht (rechts), na berekening met GITHA 6.2009 (gele kolommen) en GITHA 7 (blauw). De figuren zijn gebaseerd op gegevens van alle huishoudentypen samen.

## Conclusies

Hoewel de samenstelling van de groepen respondenten in de onderzoeken van 2000 en 2005 aanzienlijk varieerde lijkt de herziening van de kennisdatabase van GITHA relatief beperkte gevolgen te hebben voor de tijd die in modelhuishoudens wordt besteed aan huishoudelijke taken. Dit geldt vooral voor de éénpersoonshuishoudens. De overall lichte afname in de totale tijd besteed aan huishoudelijk werk (3%) wordt in dit huishoudentype niet gezien. Bij de (echt)paren zonder kinderen besteden beide partners minder tijd aan het huishouden, vooral te zien in een verminderde zorg voor voeding en het boodschappen doen. Bij het (echt)paar met kinderen wordt door de hoofdkostwinner meer tijd besteed aan huishoudelijke taken, terwijl voor de partner de tijd minder wordt. Deze trend blijkt onafhankelijk van het geslacht van de hoofdkostwinner. Bij de éénoudergezinnen, tenslotte, is er sprake van een toename van de tijd die de ouder aan het huishouden besteedt, vooral veroorzaakt door een sterke toename in de zorg voor huisgenoten (i.e. de kinderen). Ook lijkt de tijd die de kinderen er besteden aan huishoudelijke taken af te nemen.

## Referenties

- Breedveld, K., Broek, A. v. d., Haan, J. d., Harms, L., Huysmans, F. and Ingen, E. v., 2006. De tijd als spiegel. Hoe Nederlanders hun tijd besteden. pp. 67. Sociaal en Cultureel Planbureau, Den Haag.
- Dool, R. v. d., 2006. Veldwerkverslag Tijdsbestedingsonderzoek 2005 (oude stijl), pp. 37. Intomart GfK, Hilversum.



Esschert, T. v. d., 2000. Personenschade en huishoudelijk werk. De ontwikkeling van GITHA; methode en dataset voor het schatten van schade inzake huishoudelijk werk (ed. Zwart, S.), pp. 106. Wageningen University, Leerstoelgroep Sociologie van Consumenten en Huishoudens, Wageningen.



**Bijlage**

*Bijlage 1 Kenmerken van de modelhuishoudens en de volwassen betrokkene voor de vergelijking van GITHA 7 met GITHA 6.2009 (Hhtype= huishoudtype; 1=éénpersoonshuishouden, 2=(echt)paar zonder kinderen, 3=(echt)paar met kinderen, 4=éénoudergezin). De vermelde gegevens staan in volgorde zoals in de titelbalk (0=niet aanwezig; 1, 2, ..= aantal aanwezig).*

Volg- nr	Hhtype	Betrokkene (positie, leeftijd, geslacht, opleiding, uren werk)	Partner (leeftijd, geslacht, opleiding, uren werk)	Kinderen (geslacht leeftijd)	Woning (stede- lijkheid, type <sup>1</sup> , aantal kamers)	Inkomen (klasse in €)	Huisdieren (aantal honden, katten, andere huisdieren)	Auto (n)	Hulp- middelen (wasdroger, vaatwasser, magnetron, naai- machine)
1	1	HKW, 21, man, HBO, 38			stedelijk, alleen, 2	1001- 2000	0, 1, 0	0	0,0,1,0
2	1	HKW, 21, vrouw, HBO, 38			stedelijk, alleen, 2	1001- 2000	0, 1, 0	0	0,0,1,0
3	1	HKW, 25, vrouw, HAVO, 12			stedelijk, flat, 4	<1000	1, 0, 0	0	1,1,1,0
4	1	HKW, 25, man, HAVO, 12			stedelijk, flat, 4	<1000	1, 0, 0	0	1,1,1,0
5	1	HKW, 35, man, MBO, 38			stedelijk, alleen, 3	2001- 3000	0, 1, 0	1	1,0,1,0
6	1	HKW, 35, vrouw, MBO, 38			stedelijk, alleen, 3	2001- 3000	0, 1, 0	1	1,0,1,0
7	1	HKW, 51, man, WO, 32			stedelijk, rij, 4	2001- 3000	0, 0, 0	1	1,1,1,0
8	1	HKW, 51, vrouw, WO, 32			stedelijk, rij, 4	2001- 3000	0, 0, 0	1	1,1,1,0
9	1	HKW, 68, man, MAVO, 0			overgang alleen, 2	1001- 2000	1, 0, 0	1	0,0,1,0
10	1	HKW, 68, vrouw, MAVO, 0			overgang alleen, 2	1001- 2000	1, 0, 0	1	0,0,1,0
11	2	HKW, 24, man, MBO, 40	Partner, 21, vrouw, MBO, 40		landelijk rij, 4	1001- 2000	0, 0, 0	1	1,1,1,0
12	2	Partner, 21, vrouw, MBO, 40	HKW, 24, man, MBO, 40		landelijk rij, 4	1001- 2000	0, 0, 0	1	1,1,1,0
13	2	HKW, 32, vrouw, WO, 36	Partner, 34, man, HBO, 32		overgang vrij, 5	>4001	0, 0, 0	1	1,1,1,0



14	2	Partner, 34, man, HBO, 32	HKW, 32, vrouw, WO, 36		overgang vrij, 5	>4001	0, 0, 0	1	1,1,1,0
15	2	HKW, 44, man, HBO, 32	Partner, 44, vrouw, MBO, 24		overgang flat, 4	1001- 2000	0, 1, 0	1	0,0,1,1
16	2	Partner, 44, vrouw, MBO, 24	HKW, 44, man, HBO, 32		overgang flat, 4	1001- 2000	0, 1, 0	1	0,0,1,1
17	2	HKW, 48, man, HBO, 60	Partner, 45, vrouw, MBO, 20		stedelijk 2-o-1, 5	3001- 4000	0, 0, 0	1	1,1,1,0
18	2	Partner, 45, vrouw, MBO, 20	HKW, 48, man, HBO, 60		stedelijk 2-o-1, 5	3001- 4000	0, 0, 0	1	1,1,1,0
19	2	HKW, 61, man, MBO, 40	Partner, 61, vrouw, MAVO/ ULO, 27		stedelijk rij, 5	2001- 3000	0, 0, 0	1	1,1,1,0
20	2	Partner, 61, vrouw, MAVO/ ULO, 27	HKW, 61, man, MBO, 40		stedelijk rij, 5	2001- 3000	0, 0, 0	1	1,1,1,0
21	3	HKW, 29, vrouw, WO, 45	Partner, 30, man, MBO, 0	♀, 2	overgang flat, 4	<1000	0, 0, 1	0	1,0,1,0
22	3	Partner, 30, man, MBO, 0	HKW, 29, vrouw, WO, 45	♀, 2	overgang flat, 4	<1000	0, 0, 1	0	1,0,1,0
23	3	HKW, 38, vrouw, HBO, 38	Partner, 42, man, MBO, 12	♂, 12 ♀, 10 ♂, 8	stedelijk rij, 5	2001- 3000	0, 2, 0	1	1,1,1,0
24	3	Partner, 42, man, MBO, 12	HKW, 38, vrouw, HBO, 38	♂, 12 ♀, 10 ♂, 8	stedelijk rij, 5	2001- 3000	0, 2, 0	1	1,1,1,0
25	3	HKW, 44, man, LBO, 40	Partner, 41, vrouw, LBO, 15	♂, 20 ♀, 19 ♂, 16 ♂, 11	overgang rij, 5	2001- 3000	1, 0, 0	1	1,0,1,0
26	3	Partner, 41, vrouw, LBO, 15	HKW, 44, man, LBO, 40	♂, 20 ♀, 19 ♂, 16 ♂, 11	overgang rij, 5	2001- 3000	1, 0, 0	1	1,0,1,0
27	3	HKW, 44, man, MBO, 50	Partner, 41, vrouw, MBO, 20	♂, 18 ♀, 16 ♂, 14 ♂, 11	landelijk vrij, 8	2001- 3000	0, 0, 0	1	1,1,1,0
28	3	Partner, 41, vrouw, MBO, 20	HKW, 44, man, MBO, 50	♂, 18 ♀, 16 ♂, 14 ♂, 11	landelijk vrij, 8	2001- 3000	0, 0, 0	1	1,1,1,0



29	3	HKW, 45, man, MBO, 40	Partner, 43, vrouw, MBO, 36	♀, 15	stedelijk rij, 5	1001-2000	0, 0, 0	1	0,0,0,0
30	3	Partner, 43, vrouw, MBO, 36	HKW, 45, man, MBO, 40	♀, 15	stedelijk rij, 5	1001-2000	0, 0, 0	1	0,0,0,0
31	3	HKW, 58, man, HAVO/ULO, 38	Partner, 60, vrouw, MBO, 0	♂, 23 ♀, 22	stedelijk 2-o-1, 6	3001-4000	1, 1, 1	1	1,1,1,1
32	3	Partner, 60, vrouw, MBO, 0	HKW, 58, man, HAVO/ULO, 38	♂, 23 ♀, 22	stedelijk 2-o-1, 6	3001-4000	1, 1, 1	1	1,1,1,1
33	4	HKW, 31, man, HBO, 24		♀, 3	stedelijk rij, 5	<1000	0, 0, 0	0	0,0,1,1
34	4	HKW, 31, vrouw, HBO, 24		♀, 3	stedelijk rij, 5	<1000	0, 0, 0	0	0,0,1,1
35	4	HKW, 36, man, MBO, 45		♂, 6 ♀, 4	landelijk vrij, 6	1001-2000	0, 3, 0	1	1,1,1,0
36	4	HKW, 36, vrouw, MBO, 45		♂, 6 ♀, 4	landelijk vrij, 6	1001-2000	0, 3, 0	1	1,1,1,0
37	4	HKW, 43, man, MAVO/ULO, 24		♂, 20 ♀, 13 +, 11	landelijk rij, 5	1001-2000	1, 0, 0	0	1,1,1,0
38	4	HKW, 43, vrouw, MAVO/ULO, 24		♂, 20 ♀, 13 +, 11	landelijk rij, 5	1001-2000	1, 0, 0	0	1,1,1,0
39	4	HKW, 43, man, MBO, 50		♀, 14 ♂, 11 ♂, 9	overgang vrij, 10	3001-4000	1, 0, 0	1	1,1,1,0
40	4	HKW, 43, vrouw, MBO, 50		♀, 14 ♂, 11 ♂, 9	overgang vrij, 10	3001-4000	1, 0, 0	1	1,1,1,0
41	4	HKW, 48, man, HBO, 40		♀, 16 +, 12	overgang 2-o-1, 6	2001-3000	0, 0, 0	1	1,1,1,0
42	4	HKW, 48, vrouw, HBO, 40		♀, 16 +, 12	overgang 2-o-1, 6	2001-3000	0, 0, 0	1	1,1,1,0
43	4	HKW, 55, man, WO, 36		♂, 22	stedelijk flat, 4	1001-2000	0, 1, 1	0	0,1,1,0
44	4	HKW, 55, vrouw, WO, 36		♂, 22	stedelijk flat, 4	1001-2000	0, 1, 1	0	0,1,1,0

<sup>1</sup> woningtype: alleen = woningtype voor alleenstaanden; rij = rijwoning; 2-o-1 = twee-onder-één-kap woning